



台灣電力會社社長宿舍

文、圖／朱瑞墉

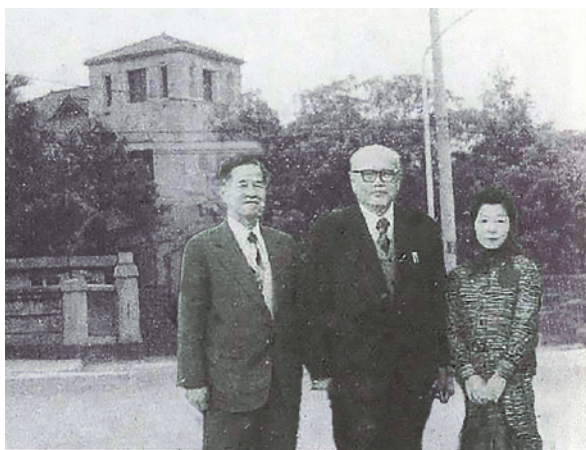
座落在臺北市長沙街延平南路口的一座洋樓，是前台電會社社長宿舍，民國 67 年 11 月 23 日台電會社第三任社長松木幹一郎（まつきかんいちろう）的女兒景山夫人來臺尋根，與前台電朱江淮協理及蔡瑞唐協理合影，從照片中看到當時樓房的樣貌，不像現在被茂盛的樹幹枝葉所遮住，從外面已看到這座洋樓的廬山真面目，本文或讓讀者一窺全貌。

這棟由臺灣總督府土木部建造的白色洋樓，完工於西元 1910 年，原先是土木部部长宿舍，西元 1919 年台電會社成立後，土木部的辦公廳就

成台電會社總社辦公大廈，土木部部長宿舍亦改為台電會社長宿舍，是目前保存最完整的日本官舍之一。

從宿舍向東邊走 100 多公尺就到台電會社總社辦公大廈，大廈東面隔街（博愛路）與總督府相望。這座高圍牆的白色官邸，為混凝土加強磚造西洋式建築。有黑白牆為磚造、上方窗、下拱窗展現南歐義大利別莊的風格。建物為三層樓：一樓 70.6 坪，有會客室、衛浴、廚房及餐廳；二樓 60.6 坪，有臥室、書房及會議室；三樓 5.1 坪為觀景台，據說在臺北地區尚未高度開發前，可由此處眺望淡水河。

這座宿舍有三幢相連的建物，西側的建物為一層樓高之入口門廊，後方有二樓半高的高塔，高塔的四方有斜屋頂。中間部位的建物為二層樓，向南北延展，上方為斜屋頂；東側的建物一半為二層樓，層頂為斜屋頂，一半為一層樓，屋頂為平台。入口處門廊，三面設有圓拱門，這座拱門的最大作用是可以停放汽車，雨天進出不會淋到雨。前方兩側的方柱轉角配紅色圓短柱，上方女兒牆作階梯狀的設計；北側二樓中央牆體向外突出，兼作為一樓層的雨庇。入口設拱形門廳，有古希臘式圓柱撐住大廳入口處，是典型西式裝飾，柱頭為愛奧尼亞式，其突出的標誌是二個螺旋飾，顯得線條柔美，纖細秀麗，具有層次



▲ 台電會社第三任社長松木幹一郎的女兒景山正三夫人來台尋根，由朱江淮協理及蔡瑞唐協理陪同，攝於台電社長公館前。



▲ 入口處門廊圓拱門，門前空間可供容納車輛停放。

感與裝飾美，樓梯為木結構，建築細部有文化瓦及板條牆的日式作法，為當時流行之和洋折衷風格。

這座台電社長宿舍的西式洋房，有廣寬的庭院（近 1,147 坪），綠意盎然古木參天。早年屋後尚有一棟和式（日式）木屋，光復後被拆除，這種前洋、後和的建法，反映當時日本官員在臺之生活起居，以解鄉愁為設計目標。與孫運璿紀念館及台銀社長宿舍（前總統嚴家淦故居）如出一轍，同樣是前洋、後和，當時稱為「和洋並置」建築形式。日治時代台電會社的社長宿舍就建置在今臺北市延平南路 119 號，屋頂為木造，根據早年寫真集，得知當時屋頂有作半圓形「∩」，屋頂較高且複雜，現在為「∧」，屋頂較低且較簡單，推測應是光復後尚未列入市定古蹟前，更換腐朽的木造屋頂時，並未完全照原來的形狀修復。

7 任台電會社社長官邸

民國 8 年台灣電力株式會社成立，第一位入住的社長是第一任台電社長高木友枝（たかぎともえ）醫學博士，他曾任臺灣總督府研究所首任所長，奠定臺灣全島的公立醫院的基礎，高木友枝博士 8 月 1 日從文官休職轉任臺灣最大的台電會社第一任社長，在台灣電力株式會社大廈辦公。由於高木友枝博士是臺北幸町教會（臺北

濟南教會前身）的會友，常在教會演講，上與二郎（じょうよじろう）牧師曾帶長男上良康（じょうりょうこう）去高木友枝這座社長宿舍作家庭禮拜。民國 98 年筆者到東京拜訪上良康牧師，他說了一件高木友枝社長在該官舍的陳年往事：「高木友枝社長就任入住時就手植一棵榕樹，這棵近百年榕樹就座落在庭院東南角。」高大濃密枝葉的百年大榕樹，在臺北市區很少見到，現已被列為宿舍內臺北市政府受保護的三棵大樹之一。民國 68 年其外孫坂寺一太郎（はんじいちたいろう）曾蒞臺尋根，由前朱江淮協理及杜聰明博士陪同，在其外祖父的高木友枝宿舍外，由朱江淮協理拍攝留影。

住過這棟宿舍歷任台電株式會社社長共有 7 位：高木友枝民國 8 年文官轉任、遠藤達（ゆえんとうおんだい）民國 18 年副社長升任、松木幹一郎民國 18 年東京市電氣局長、市政調查會專務理事轉任；加藤恭平（かとうきょうへい）民國 28 年臺灣拓殖（株）社長兼任、林安繁（はやしやすしげ）民國 29 年宇治川電氣社長兼任、增田次郎（ますだじろう）民國 30 年大同電力社長接任、松本虎太（そんべんほうたい）民國 34 年副社長升任。像第二任社長遠藤達、第四任社長加藤恭平、第五任社長林安繁等三位雖全家未正式遷入，但個人仍住過。這些曾聽家父（前協



▲ 高木友枝社長入住時手植的榕樹，這棵近百年的榕樹在庭院東南角，現在已被列為臺北市政府受保護植物。

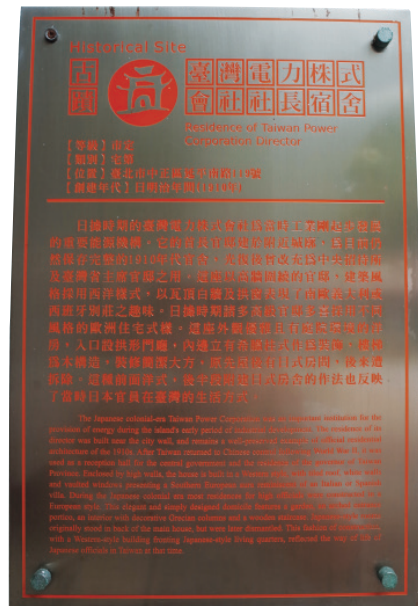
理朱江淮)談過，他民國19年進入台電會社服務，對長官事蹟略有所聞。他是被第三任社長松木幹一郎引進台電會社，從事推廣用電工作，民國23年11月推廣用電達成任務，社長在自家宿舍舉行座談會，當時業務部長後藤曠二(ごとう こうに)、勸誘課長青木實(せいぼく じつ)及柯文德等人參加，這是朱第一次到社長宿舍。台電株式會社末代社長松本虎太於光復後民國34年10月4日升任朱江淮為營業課

長，是台電會社第一位臺籍課長，同年11月9日政府解散台電會社理事會(即董事會)，成立台電監理會(接管單位，相當於臨時董事會)，朱亦是監理專員之一，這天晚上到社長宿舍探訪松本社長，朱從基層幹部(課長)變成上級領導(監理會相當於臨時董事會)，令人感到世事如白雲蒼狗。不久社長公館因臺灣行政長官公署(省政府前身)另有他用，松本社長於民國35年初遷出，暫住他處，民國36年3月1日被遣送返日。該宿舍就改為中央政府的招待所及臺灣行政長官公署長官陳儀官邸。

台電公司公務連絡處

民國35年5月1日台電公司成立，台電會社長宿舍產權仍由台電公司取得。民國46年臺灣省政府借用作省主席周至柔官邸。朱江淮民國46年8月曾任臺灣省建設廳長，當時省政府剛遷移到南投中興新村，每周在臺北有行政院會、經濟部會議及美援會等開完會，偶爾必要時省府官員要再開會，也曾來周至柔主席官邸開數次會，到這前社長宿舍，心中感慨萬千，有滄海桑田之嘆。民國82年2月前台電社長宿舍歸還台電，由台電公司秘書處管理及維護，台電公司為應付日益增加的供電需求，擬拆除建物興建長沙變電所，次年4月23日市政府公告本宗房地為歷史性建物，禁止開發運用。台電公司於民國84年

10月及85年5月提出訴願及再訴願，均被駁回，民國87年5月4日市政府公告本宗房地為市定古蹟，興建長沙變電所一案就中止。而這座社長宿舍的隔壁為最高法院，民國82年該房地歸還台電後，最高法院也曾積極向政府爭取這塊地，想增建最高法院辦公廳，直到民國87年被臺北市政府指定為市定古蹟才作罷。此外根據臺北市樹木保護自治條例規定，將本宗土地上的三棵大樹(青剛櫟、茄冬、榕樹)列為受保護植物。前台電會社社長宿舍後庭院的低矮松樹橫向生長，離地只有30多公分，令人驚艷不已。目前台電公司將此址作為會議場所或接待外賓使用，內外維護良好，為熙來攘往的博愛特區，增添一股文靜氣息。



▲ 社長宿舍已成為臺北市市定古蹟。



▲ 台灣電力會社社長宿舍一隅。