

源

No. 132

關懷社會 · 點亮台灣

Yuan
magazine



2018年
11-12月

回顧過往，展望未來
走過協和發電廠的
45年生涯





林勝裕攝

源

關懷社會 · 點亮台灣

yuan
magazine

母親的名，叫做台灣
這裡有我們共同成長的記憶
請您疼惜這感情
來寫台灣的故事
台灣很美
人民善良、勤奮、堅強、樂觀
這裡是我們生長的地方
是咱永遠的故鄉



編輯手札

Editorial Note

延續供電香火 再創潔淨電力

運轉超過 40 年的協和發電廠，
適齡退役的機組持續燃燒著燃油、燃煤，
儘管北部最大供電廠的寶座不斷更替，
協和電廠總是適時扮演調停北部地區用電供給的角色。
時光遞嬗，機組面臨退役改建，
未來，象徵三柱香火的協和大煙囪，
將轉型為燃氣發電廠，
持續為臺灣的電力供給貢獻心力。



徵稿資訊

Call for Papers

| 期數 | 專題 | 截稿日期 |
|------|----------------|--------|
| 133期 | 大甲溪發電廠 / 臺中的故事 | 12月20日 |

各專欄單元亦歡迎投稿，相關注意事項請見封底裡來稿說明。

目錄 / CONTENTS

01 編輯手札

封面故事

4 回顧過往，展望未來— 走過協和發電廠的 45 年生涯

文、圖 / 鄧宗文

8 協和火力發電廠的昨日、今日、明日

文 / 朱瑞墉 圖 / 協和發電廠

16 足跡築蹟

脣齒相依—清國井與北部發電廠

文、圖 / 朱瑞墉

24 台電打卡點

火力前世 科普今生— 國立海洋科技博物館

文 / 編輯部 圖 / 吳志學

26 能源從小學

海角樂園、綠能萬里—與山、河、 海共生的新北市萬里國小

文、圖 / 王新偉

36 藝術銀行

洪麗芬—華人時裝史上的先鋒鬥士

文、圖 / 鄭芳和

48 彩色新村

對歷史建築的凝視與想像— 臺北市林安泰古厝

文、圖 / 林蔓禎

56 老街印象

黑夜裡的叫賣聲— 基隆崁仔頂

文、圖 / 駱致軒

60 食在家鄉

北臺灣最鱸的魚貨集散地— 基隆崁仔頂海鮮

文、圖 / 貓尼先生

在地行旅

66 大海與陸地的對話— 世界的秘境基隆和平島公園

文、圖 / 容容

中華民國85年1月1日創刊
中華民國107年11-12月第132期

封面設計—集思創意
封面題字—徐永進
封面攝影—林勝裕
發行人—楊偉甫
總編輯—王耀庭
主編—沈宜蓉
編輯助理—陳思蓉

發行人—促進電力發展營運協助金審議委員會
地址—100臺北市羅斯福路3段242號副樓10樓
電話—(02) 2362-0285
傳真—(02) 2362-0944
網址—<http://www.taipower.com.tw>

編輯企劃—財團法人台灣綜合研究院
地址—251新北市淡水區中正東路2段27號29樓
電話—(02) 8809-5688#239或152
傳真—(02) 8809-5066, 8809-5098



76 國寶人物

彩繪電影、獨領風騷數十年—
國家級畫師顏振發
文、圖 / 黃金財

愛的甘露

82 石中剖玉、寶藏出土
文、圖 / 鄭筠蓁

84 真玉內藏、熠熠生輝
文、圖 / 鄭筠蓁

同心源地

86 旅行的罪惡
文 / 愚庵 圖 / 編輯部

93 堅持！You can make it！
文 / 海笑 圖 / 編輯部

96 讀者回響

投稿專用—zoe@tri.org.tw
《源》網址—<http://www.tri.org.tw/per/yuan.html>

美術設計—集思創意顧問股份有限公司
電話—(02) 8797-7333

印製—中華彩色印刷股份有限公司
電話—(02) 2915-0123

行政院新聞局登記證局版北市誌字第539號
中華郵政臺北雜字第5557號執照登記為雜誌交寄





回顧過往，展望未來 — 走過協和發電廠的 45 年生涯

文、圖／鄧宗文

協和發電廠座落在基隆市西北方一隅，為因應 60 年代臺灣經濟起飛所設置的電力設施，自民國 62 年 6 月第一部汽輪發電機組動工至今，已走過 45 年輝煌歲月，為臺灣帶來不可勝數的優質電力，她即將在民國 108 年及民國 113 年功成身退陸續除役。

碩果僅存的臺灣本島最後燃用重油火力發電廠

協和發電廠也是自民國 106 年 11 月初，南臺灣高雄大林發電廠第三、四號機組退役後，臺灣本島上碩果僅存的全燃用重油火力發電廠，而協和發電廠舊機組的退役，更意味著重油火力發電時代即將走入歷史。不過近幾年來臺灣電源開發面臨各種因素影響而推遲，加上用電負載成長迅速，協和發電廠又正處在臺灣用電核心的北部地區，多項優勢匯聚起來，讓協和發電廠即將浴火新生，更新為高效率燃氣複循環發電廠。

協和發電廠裝設四部燃燒重油的汽輪發電機，發電後所產生的煙氣經過靜電集塵器，有效降低粒狀污染物排放，再送進三支高達 204 公尺的煙囪擴散出去，而這三支高聳的煙囪也形成基隆臨海地區重要的地標物。

第一座 345kV 輸出火力發電廠

協和發電廠建廠之初的主要宗旨，是取代位於八斗子的老大哥（北部火力發電廠）發電功能，並應付經濟成長下的用電需求，先期計畫裝設兩部各 500MW 汽輪發電機，並於基隆市協和里外海填築 8 公

頃之土地，做為主要發電設備的裝設廠址，合併既有陸地廠區總占地 59.7 公頃。第一部機於民國 62 年 6 月正式動工，緊接著第二部機在隔年，民國 63 年 4 月接續施工。兩部機的鍋爐皆為美國 B&W 公司自然循環正壓式鍋爐，汽輪發電機則分有一號機日本三菱三缸串接四流再熱式與二號機美國西屋三缸串接四流再熱式。協和一號、二號機於民國 66 年 1 月、12 月開機商轉，開始為臺灣北部供應充裕電力，協和發電廠兩部發電機組產生之電力，透過台電 345kV 超高壓輸電線路供應全島電力系統，是台電火力發電廠中，首次以 345kV 供電的發電廠。

後續協和發電廠又因應用電增加，進行第二階段的機組擴建工程，第三號機於民國 66 年 11 月動工，接續二號機一旁的預留空間施作發電機組，鍋爐同樣為美國 B&W 公司自然循環正壓式鍋爐，汽輪發電機為日本三菱三缸串接四流再熱式。協和三號機於民國 69 年 3 月竣工啓用。

第四號機先行於民國 68 年 11 月施作初期工程，而本身腹地不大的協和發電廠廠區，為容納第四部發電機組，甚至將廠區右半部部分山體炸除，以增加機組空間。

民國 74 年 8 月協和第四號機竣工商轉，整場裝置容量來到 2,000MW，一舉拿下北臺灣裝置容量最大的燃油發電廠頭銜。



▲ 即將在民國 108 年底完成發電任務功成身退的協和一號機。

雖然協和第四號機的鍋爐與發電機同樣為美國 B&W 公司自然循環正壓式鍋爐與美國西屋三缸串接四流再熱式汽輪發電機，由於協和四號機施工時，台電轄下之核能一廠、核能二廠等已加入發電行列，再者當時經濟發展逐漸遲緩，燃油價格上揚，使全燃燒重油的協和發電廠，運轉成本隨之增加，因此協和四號機改為應付每日用電尖峰的中、尖載機組。

在此之後，既有的協和一至三號機也在民國 72 年 2 月由電廠同仁苦心孤詣自行改良為可每日啓停的機組，替台電省下發電廠運轉成本。今日，協和發電廠一號、二號機已走過火力發電機組壽限的第 40 個年頭，縱使台電每年例行性的歲修維護作業謹慎周延，但汽輪發電機組就如人類般，終究會逐漸邁入衰老期。

老協和新氣象—「協和電廠更新改建計畫」

在現今電源開發不易且供電吃緊的雙重因素下，協和發電廠的退役對臺灣整體電力系統有著非同小可的影響，因此台電寄望協和電廠能再點亮臺灣 40 年，而開始推動「協和電廠更新改建計畫」，預計將在民國 108 年底，將協和既有四部燃用重油汽輪發電機分期退役拆除後，改建為 2~3 部全新且對空氣汙染更小的燃氣複循環發電機組，讓長年飽受空污陰霾的協和發電廠脫胎換骨。其中新一、二號機預計直接利用舊協和機組拆除後的空地新建，三號機（規劃中）則須再次填海造陸約 29 公頃，以利興建發電機組。


此外，原本燃燒重油的協和發電廠改燃燒天然氣後，既存的重油儲存設備將無法接續使用，臺灣中油公司的天然氣輸送管路也無法伸入協和發電廠，因此還必須新建全新的儲氣槽與接收港口，預計將成



▲ 協和發電廠外海，以及遠方基隆港防坡堤與基隆嶼，這片近海將是未來協和複循環新三號機與天然氣接收站填海造陸的場址。

為臺灣第四座液化天然氣接收站，更是首座由台電自行營運的接收站。向外擴張的港口除了讓台電本身發電廠用氣來源獲得保障外，額外的效益還包含延伸防波堤增加基隆港泊地穩定度、可使出入船隻航行更加安全，亦可因擴充停靠碼頭數量，增加基隆港營運規模，使整體基隆港務經濟效益更形顯著。

目前台電評估後規劃，為因應填海造陸曠日廢時的施工期程，與颱風、海象差等不可抗力因素可能導致工程延宕，所以為縮短天然氣接收站的施工時間，第四天然氣接收站先期將採用「海上浮動式天然氣接收站 (FSRU)」來施作，提早在民國 113 年投入接收液化天然氣的行列，同時填海造陸工程也可減輕工期壓力，讓施工人員能順利如期如質完成接收站工程。

「協和電廠更新改建計畫」第一組 1,500MW 複循環發電機組將以三部汽渦輪機加一部汽輪機方式成為一部複循環組合，預計在民國 114 年竣工商轉，後續第二部 1,000MW 複循環發電機組將以兩部氣渦輪機加一部汽輪機，當兩部複循環機組都加入系統運轉後，全廠總裝置容量可達 2,500MW，比起原先的四部重油汽輪發電機加起來的 2,000MW 還要多，加上擁有自建的天然氣接收站，由此即可想見，協和發電廠將躍居未來臺灣北部地區供電要角地位。 



協和火力發電廠的 昨日、今日、明日

文／朱瑞墉 圖／協和發電廠

▲ 協和發電廠已伴隨臺灣發電超過 40 年歲月 (本圖為協和發電廠「2017 年畫我故鄉繪畫寫生比賽」高中組第 1 名高曼琪同學作品)。

前言

臺灣的電力發展史上原來水力多於火力發電，是「水主火從」(水力為主，火力為輔)。光復後人口逐年增加，工商業成長迅速，用電激增，民國 41 年時水力與火力比為 80% 比 20%，台電全力開始進行電源開發，當時臺灣工業起飛，電力供應不足，況且水力電廠在枯水期無法正常運作，

全台會輪流分區停電。民國 45 年時任經濟部長尹仲容先生，認為水力發電廠的興建太慢，無法應付快速成長的工業需求電量，鑑於國外火力電廠巨型機組的建造技術成熟，便命當時黃輝總經理引進國外大型的火力發電機組，增加台電的供電量。因此民國 46-57 年間台電大量擴充 (新建) 深澳、南部、林口等大型發電機組，待民國



▲ 協和電廠的三根大煙囪，是多數基隆人對協和電廠的印象 (林勝裕攝)。

57 年台電當時最大發電機組—林口火力發電廠 30 萬瓩一號機組完工，火力與水力發電總裝置容量之比為 62.8% 比 37.2%，拉開了火力及水力發電廠發電量的距離。系統缺電情形雖較以往大為緩和，唯發電機組偶然發生故障時供電仍感不足。再者民國 58 年起由政府繼續實施第 5-6 期四年經建計畫，工商企業大幅成長，用電增加快

速，為配合此一局勢的電源開發，除陸續開發曾文及青山水力發電廠外，再輔以發電容量較高的基載火力機組為主，如林口及大林火力發電廠。

民國 65 年接續實施新 6 年經建計畫。隨著臺灣經濟大幅成長，用電量激增，台電公司為配合政府經建計畫之腳步，加強供電穩定性，分別興建核一廠及核二廠。



▲ 填海造陸後，民國 63 年協和發電廠進行鍋爐、汽機房建置。

同時為取代原有位於基隆市八斗子的北部火力發電廠（民國 28 年啓用至民國 70 年除役，該廠址後改建為海洋科學博物館），開始著手興建協和火力發電廠。

協和發電廠的興建

協和火力發電廠位於基隆市的北方 3 公里的外木山地區（中山區），選定該地作為火力發電廠的考慮因素有下列幾點：1. 廠房地為淺海岩盤，不需要再打樁，施工簡便。2. 靠近臺灣北部的電力負載中心，經濟效益高。3. 靠近港口，燃油及器材之運送方便。4. 進水口的海水清澈，沒泥沙的淤積，可以提高發電效率，減少維護問題的發生。該地三面斷崖圍繞，地勢起伏，電廠土地總面積約 44.5 公頃，建廠初期填海產生新生平地 8 公頃，為 4 部發電機組廠房的用地，其餘 36.5 公頃皆屬山坡丘陵地，平地稀少，公共建築用地，必需削山整地才能使用。



▲ 民國 65 年協和發電廠進行發電機轉子的安裝工程。

民國 61 年台電火力發電處成立協和施工處，首任楊自雄主任帶領著千位工程人員，來到雨都基隆，在霧濛濛的外木山頭，開始動工興建協和火力發電廠。施工處的工程人員，卻吃盡苦頭，在狹窄的山區地形（36.5 公頃山地），開始披荊斬棘，削山闢地填海造陸（填海新生平地 8 公頃），在惡劣的環境中奮鬥。由於協和施工處體貼的關懷，不僅博得員工信任，也與漁村的 200 多戶人家融洽相處，因而未發生民衆抗議情事，也沒有因里民的爭議而停工。沒有人為阻擾，但卻有難以預料的天災。因工地（外木山地區）地處基隆多雨區，霪雨的施工期間，沒有一處道路是完整的，為了省錢就沒將路再鋪好，因鋪好的路會被工程車壓壞，還得再鋪。因而員工忍著不方便走在泥濘不堪的路上，來回於落差百公尺的宿舍與廠房間，每天穿著長雨鞋及雨衣，縱然不下雨，也因路面溼滑還得穿雨鞋出門。有時在視線不明時，腳突然

陷於泥漿中，等拔出腳時鞋卻仍埋在爛泥中，挖出鞋子踩著泥濘路走一百多公尺回山頭吃飯更是痛苦。縱使晴天，回到宿舍已滿頭大汗；鐵皮屋餐廳無冷氣又悶又熱，不吃又不行。當時員工千人，吃飯時坐滿 70 桌，極為壯觀；如遇風大，這頓飯就嘗到天然調味料（塵沙）了。協和發電廠在建廠時期，施作員工住在簡陋搭建的鐵皮屋，又沒法休息，其間的甘苦還真令人難忘。早年雨港多雨，現今雨水線已移至汐止，外人說是協和電廠的三隻煙囪所致，實際上應是建商濫墾山坡地，海面冷空氣長驅直入汐止，亦可說也是全球溫室效應的後果。

雖然早先環保條件要求不嚴，但是排放黑煙仍受到居民的質疑，協和電廠立即於民國 78 年加裝靜電集塵器、排煙連續監測系統與綜合廢水處理設備以改善污染情況。民國 83 年周遭環境已改善很

多，為美化灰倉的環境，在其護坡塗上美麗的彩繪。目前出口煙氣濃度都符合國家標準，並取得 ISO9001、ISO14001 及 OHSAS-18001 & TOSHMS 認證，廠裡也有生化研究室專職環保生態的分析。協和的敦親睦鄰方案不只提供附近居民金錢上的幫助，實際的服務行動更顯得協和的真誠。延續北部火力電廠的優良傳統，協和的員工服務鄉里的項目包羅萬象：婚喪喜慶，從搭棚架至抬棺上山，這些別人視為畏途的工作，協和員工卻甘之若飴。早年只要公關黎時城股長告訴同仁哪戶人家需要幫忙，就會報備長官，在不影響自己工作的情形下，廠裡絕對支持允許。大家分工合作，這群為數 6、70 人的「協和志工團」建立了良好的睦鄰模式。水上救生員又利用假日人多時就在海邊設立救生站，廠裡有 20 人參加，歷任廠長更撥經費補助器材的添購。



▲ 協和發電廠控制室。



▲ 協和發電廠民國 78 年完成靜電集塵器工程。



▲ 從觀景台看協和發電廠，右邊是員工活動中心。



▲ 協和發電廠一號機組 (鄧宗文攝)。



▲ 協和發電廠二號機組 (鄧宗文攝)。

協和火力發電廠

協和火力發電廠第 1-4 號發電機組分別於民國 66 年 1 月、66 年 12 月、69 年 3 月及 74 年 8 月完工商業運轉，納入台電系統，總裝置容量共為 200 萬瓩，為本省北部最大的火力發電廠。協和 1 號機完成時，遇到臺灣 23 年來最乾旱枯水期，水力發電銳減，系統供電不足，協和一號機的適時啓用發電，使當時系統供電困難窘狀得以解決。而民國 66 年 7 月臺灣南部曾遭

賽洛瑪颱風侵襲，輸電設備嚴重受損，南部電力無法北送，全省 6 項重大工業實施停電，其他工業及一般用電亦輪流停電，當時協和 second 號機正在試車，趕工於同年 8 月 7 日併聯發電，對台電公司系統供電及國家經濟建設貢獻至鉅。協和發電廠是位於基隆市中山區的火力發電廠，位處基隆港外港口西側，東側緊鄰國家三級古蹟白米甕砲台，並與外港口東側的和平島相望。該電廠的廠區面積 59.7 公頃，廠內 4

部機組以重油為燃料，為全臺唯一使用重油做為燃料的 200 萬瓩火力發電廠。並建有三根 204 公尺高的煙囪以提高擴散效果，完工後成為基隆北海岸一帶最顯著的人工地標物。

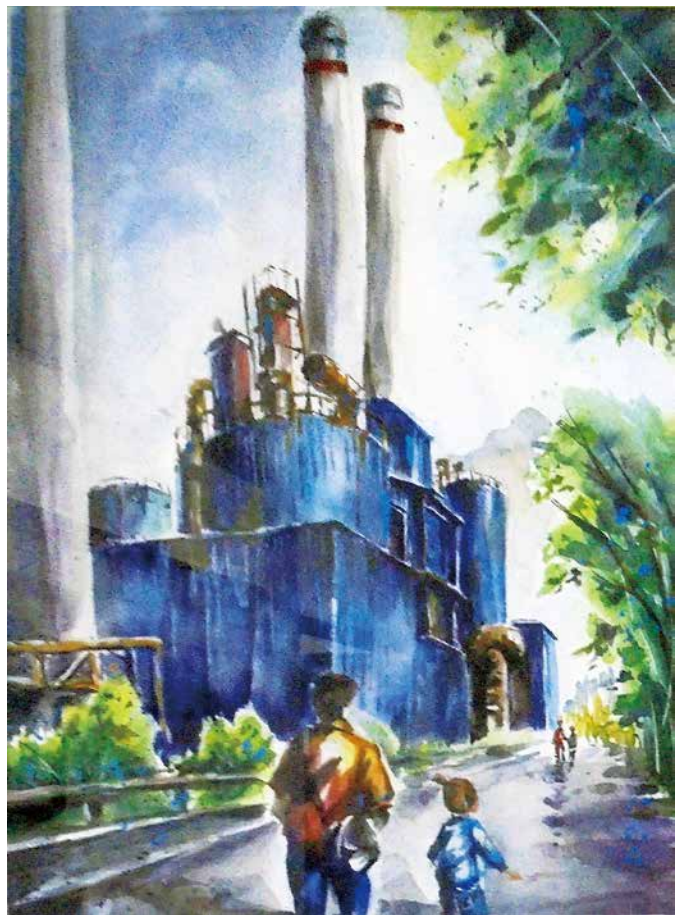
協和電廠東鄰基隆外港，北臨外港航道，西側遙對野柳，廠區三面斷崖圍繞，地勢雄偉。協和電廠景色優美，台電因地制宜特在勵進中心（員工活動中心）附近，建了一座觀景台，可瀏覽電廠周遭美麗的景色，有不少的畫家，將發電廠及海濱的景色繪入畫中，而協和電廠的三根大煙囪，幾乎是多數畫家心中對協和電廠的認知形象。協和發電廠為主動培養基隆市本地學生，喜愛藝文及了解從小生活的故鄉，養成愛故鄉情懷，常舉辦親子及有益身心之美育活動，更希望電廠與當地藝文文化結合，如每年舉辦「畫我故鄉繪畫寫生比賽」。協和電廠靠山傍海的天然美景，如今成為基隆海域的一座花園公園，亦肩負起臺灣北部的供電大任。

協和電廠將改燃氣

基隆的協和火力發電廠是全台唯一使用重油做為燃料的火力發電廠，二氧化碳年排放量高，自民國 66 年落成後，如今屆滿 42 年，由於機組老舊，重油排出的汙染，地方人士反彈，協和發電廠共裝置



▲ 協和發電廠的大門口。



▲ 協和發電廠「2017 年畫我故鄉繪畫寫生比賽」國中組第 1 名潘彥碩同學作品。



▲ 協和發電廠珠山分廠發電機組及外觀 (林勝裕攝)。

4部燃重油機組，總裝機容量為200萬瓩，1、2號發電機組，原訂民國106年除役，但因近年供電吃緊，又苦無替代電廠，台電宣布必須延役至民國108年，3、4號發電機組除役年限則從民國114年提前至民國113年。台電規劃「協和電廠更新計畫」，研擬替代燃料，打算「棄油轉氣」，在基隆港外海興建全臺第4座液化天然氣接收站，由於基隆港區陸地不多，須以「填海造陸」方式，填築約16.25公頃新生地及防波堤，與規劃新建二座16萬立方公尺

液化天然氣儲存槽、液化天然氣LNG卸收碼頭、卸料設施、氣化與供氣設施等。台電公司初步將分2期興建，第1期規畫民國114年完成，民國119年完成第2期，最終年儲量有140萬噸，經費粗估350億元，協和電廠燃油機組改為燃氣機組，2部新的燃氣機組計250萬瓩，和原本4部提供的總容量200萬瓩，裝置容量更大且更環保，不過將有龐大天然氣需求，所以規畫在基隆港興建上述的天然氣站。現在協和發電廠改建案，雖然是從燃油改天然氣較具環保，不過由於需興建天然氣接收站，涉及填海造陸，基隆市、臺北市與新北市也表示樂見協和電廠燃油改燃氣，但要求審查過程做好資訊公開與公民參與，筆者期望協和發電廠改建案能早日順利完成。

協和電廠珠山分廠

連江縣(馬祖)南竿鄉早期僅依靠島上唯一的南竿發電廠(志清發電廠)進行供電，直到民國81年以後，因配合中央政府政策，馬祖地區解除戰地政務，並且對外開放觀光，使得島上用電量增加，後續因兩岸緊張敵對關係紓緩，以及小三通通的啟動，讓馬祖地區的用電量激增。台電公司為滿足用電需求，且原南竿發電廠已無多餘的腹地另裝設新發電機組，因此開始著手新建發電廠。民國92年9月新發電



▲ 民國 107 年農曆年節，台電董事長楊偉甫至協和發電廠拜年發放紅包。右起陳南工會常務理事、楊偉甫董事長、李崇賓廠長及陳建益副總。



▲ 協和發電廠成立 40 週年陳建益副總經理 (左) 理鍾炳利總經理 (中) 廠長李崇賓。

廠工程正式動工，該發電廠名稱定為「珠山發電廠」，場址選定在南竿鄉清水村西北海濱，總廠區佔地約 8.59 公頃，其中，廠區用地尚需要依靠填海造陸 7 公頃，民國 98 年 4 月 20 日，完成第 1 號發電機組 (3,850 瓩) 並成功試運轉，次年 3 月其餘 3 部機組也正式完工投入運轉，肩負著連江縣南竿島與北竿島兩地的供電業務。

由於珠山發電廠所安裝的發電機組皆為柴油發電機，使得發電耗費成本高昂，經濟回收年限是負的，每發一度電，台電公司就需要虧損新臺幣 10 元。民國 104 年 1 月，原獨立行政的珠山發電廠業務移歸協和發電廠來辦理，珠山發電廠改名為協和發電廠珠山分廠。

後記

由於協和火力發電廠管理技術優異超群，常獲獎無數，歷年該電廠廠長多人升

任台電高階長官主管，如涂正義廠長、鍾炳利廠長先後升任總經理、謝維錦廠長升任專業總工程師、劉奇宗廠長及李崇賓廠長先後升任發電處長。

二年前協和發電廠成立屆滿 40 週年，曾舉行盛大的慶祝會，當時由廠長李崇賓主持，黃前董事長重球、朱前董事長文成 (當時任總經理)、鍾總經理炳利 (當時任副總經理)、陳副總經理建益 (當時任發電處長) 均參與盛會，場面熱烈。協和發電廠是臺灣北部最大電廠，現在沒有深澳及核四電廠，獨挑北部供電大任，董事長楊偉甫特於今 (民國 107 年) 農曆年節，蒞臨協和發電廠巡視、拜年並發放員工紅包，期許協和順利運轉，並能改善環保問題降低排碳量，順利將既有燃油發電機組更新改建為燃氣機組，是台電公司今後努力以赴的目標。 (游)

脣齒相依 清國井與北部發電廠

文、圖 / 朱瑞墉

清國井遺址

清代官礦通風井遺址

清光緒元年(1875)為加強海防在基隆建總兵並設軍。初
採法定由應羅供應。時官礦由英國礦師代及工區排礦機。開鑿
其土井於光緒二年八月開挖；翌年三月著英 經通和暨製上煤機
及完竣。本井係其通風副井，於四年初完成。並在此處裝設汽機排
以換境內空氣流動，井徑256公呎，深26.82公尺。

指導單位：財團法人台灣省文化基金會

土地所有單位：台灣電力公司深澳發電廠

承辦單位：海洋台灣文教基金會

協辦單位：陳龍文史工作室

台灣史料研究工作室

公元2001年五月三十一日 立

「八斗子清代官煤風坑」別名「清國井」，具有歷史文化價值，設置於清光緒 2 年（西元 1876 年），是臺灣第一座官府經辦的煤礦，為供應清廷自強運動新設福州船政局新建軍艦、兵輪用煤，為清末臺灣重要能源。英國技師開採煤礦慣用直式方式，與日本技師慣用的斜坑方式不同，因而這座「清國井」為臺灣僅有的直式煤礦坑之風坑（通風直井），頗有其特殊性。

「清國井」於民國 105 年已被基隆市政府登錄為歷史建築，民國 28 年該井水曾作為北部火力發電所的鍋爐用生水，再度與能源（電力）結合，「清國井」成為台電百年的「能源歷史建築」，光復後繼續供應「北部火力發電廠」所需，這也是台電人的光榮。

北部火力發電廠

以民國 23 年及 26 年台灣電力株式會社分別完成日月潭水力第一（大觀）及第二（鉅工）發電所為契機，將平面「農業臺灣」翻轉成立體「工業臺灣」的重要關鍵，不久大型耗電的工業（酸鹼、製鋁，肥料，電石）興起，用電量大增，備轉電力下降，為補充枯水時水力電源不足及突發狀況，當時高雄及松山火力發電所發電量不足，決定再興建更大的火力發電所。民國 26 年台灣電力株式會社為建造北部火力發電



▲ 民國 39 年 1 月 8 日朱江淮協理招待記者參觀北部火力發電所。

所，成立「北部火力建設所」，任命高原量四郎為首任所長，負責監督發電所的建設，由清水組（今清水建設株式會社）負責興建。2 年後完工，首任發電所主任為河瀨秀，電場發電容量為 3 萬 5 千瓩，並附設有一座儲煤場，以架空索道 3.5 公里自瑞芳運煤，每小時運煤 70 噸，運到廠內再利用皮帶輸送機運至鍋爐間的煤斗內，或運至儲煤場，一切起卸皆以機械運作。是臺灣當時發電量最大的火力發電所（也是除日本以外亞洲最大），北部火力發電所原係利用臺灣本島與八斗子島間之水道，經人工填海造陸後構築而成，是臺灣第一座填海造陸所構築之火力發電廠、第一座海水冷卻之火力發電廠（電廠取水口設於東方長潭里漁港出口處，排水口則位於八斗子漁港出口處，相距很遠，冷卻效果很

好)，也是首座高溫高壓的火力發電廠。當時發電鍋爐用的生水，由距離發電廠 1.8 公里處的煤坑通風直井（今之清國井），以 15 馬力的深水泵抽水，經 4 吋地下水管輸送供水室。由於該發電所的設立，主要是補充日月潭的枯水期電力，其枯水期約在當年冬季及翌年春季，所以北部火力發電所也在春季及冬季運轉。

臺灣光復後北部火力發電所由台電接收委員呂文瑞擔任首任所長，他後來升任為材料處長；第二任所長亦是接收委員劉其偉，往後成為名畫家；第三任所長為李式中，不久接任水里的鉅工發電所所長；民國 35 年底第 4 任所長為接收委員陶致中。當時（民國 35 年）僅在枯水期作尖峰運轉 6、7 小時（北部電廠民國 35 年發電 49 天開機運轉 338 小時），時停時開，次年用電量增加，該電廠開始連續運轉。民國 35 年 8 月資源委員會（台電上級機關）分發陳蘭皋先生到瑞芳的礦務局（後為台金公司）服務，去報到時順路參觀北部火力發電所，在卡車上與機電處孫運璿處長相遇，得知陳是日本東京大學電氣科畢業，孫即打電話向礦務局袁主任要人，陳因參觀北部火力發電所而進入台電公司任職。民國 39 年大陸的工廠陸續撤退到臺灣，用電量激增，台電總經理黃輝常為如何增加發電量而傷腦筋，孫運璿總工程師與朱協理江淮、柳協理德玉（是當時台電總經

理下的三巨頭），常在北部火力發電所的顧問宿舍討論籌設新廠房及新機組事宜。最後決定成立火力發電工程處（任命陳蘭皋兼處長），一方面在高雄新建南部火力發電所（20.5 萬瓩），一方面和美國西屋公司接洽購買二套現成的 2 萬瓩火力發電機組，安裝在北部火力發電所東邊空地。民國 42-45 年政府開始實施第一期 4 年電源開發計劃，北部火力發電所的擴充工程也包括在內，電廠新廠房於民國 42 年完工，為樓高 6 層佔地 4,000 坪的鋼筋水泥廠房，建築外觀線條簡單，廠房為容納大型發電機組，以大尺度的巨型鋼架，空間展現了其粗獷性格。因該電廠靠近產煤地區，原有運煤設備（空中流籠）及循環水路容量較大，有足夠空間可供新增設備之用，新增工程是新裝 2 萬瓩汽輪發電機（美國西屋公司製）2 台，在美國 J. G. White 公司顧問籌畫協助下，資金方面採自籌、美援外匯、美國西屋公司貸款、相對基金等方式，由美國西屋公司提供電廠設計技術，民國 44 年竣工。所有廠房施工、機組裝機、運轉、保養均由台電員工擔任，為首座國人自行施工完成之高溫高壓火力發電廠，為以後台電興建火力電廠奠定良好基礎。擴充設備後發電鍋爐用的生水，仍使用原來距離電廠 1.8 公里的煤坑通風直井（今之清國井）的井水，但因用水量增加，改以 40 馬力的大型深水泵抽水，用大口徑 6 吋地

下水管輸送供水。

二次大戰末期各地發電所遭美機轟炸，發電量大減，北部火力發電所仍維持全力發電或隨時準備發電，但每遇美機凌空，又必須停機，時停時轉，加上戰事日激，無法停機好好整修，致保養時間及次數不足，使得機件多受其害，當時為了戰爭，只求能發電，已無暇好好保養。光復後發覺機器毛病特多，每遇故障發生，即得在短時間自行設法修理，經常修理使得北部火力發電所的技工、技師們技術精進，成為技師養成所。由於北部火力發電廠是早年台電的最大火力發電廠，成為當時火力發電的幹部搖籃。參與建廠的孫運璿（總工程師）、陳蘭皋（副總工程師）、周石泉（副主任）、沈昌華、廖東進（工程師）等人，孫運璿榮升總經理、陳蘭皋榮升董事長，後三位成為火力專家，擔任副總參與決策管理。民國 52 年 1 月由王東銘接任廠長，「北部火力發電所」更名為「北部火力發電廠」，台電同仁簡稱「北火電廠」，暱稱「八斗子電廠」。

北部火力發電廠發電機組分別於民國 71 年 4 月及 12 月除役，電廠於民國 72 年關廠，李再發廠長是末代廠長，他於光復後不久就任職北部火力發電所。民國 86 年基隆市政府向台電公司租用北部火力發電廠之廠房，撥交教育部興建國立海洋科技博物館，是世界第一個由電廠轉型再利用



▲ 民國 39 年臺灣用電量激增，孫運璿總工程師與朱協理江淮柳協理德玉，常在北部火力發電所的顧問宿舍討論新廠房及新機組事宜。

的大型海洋科技博物館，於民國 101 年榮獲美國紐約建築師協會都市設計首獎，現在已成為基隆八斗子的新景點，可謂水（海洋科技博物館）火（發電廠）同源。可惜的是日治時期的所長（末代所長為松本一雄）宿舍，是古色古香的日式建築，光復後曾改為顧問宿舍（美國 J. G. White 公司顧問及孫運璿總工程師都曾住過），因興建海洋科技博物館而被拆除。

八斗子清代官煤風坑（清國井）

清朝同治年間，英美列強曾向清廷申請開採基隆附近的煤礦，但遭清廷拒絕。清廷因向國外購煤不但價貴且常缺貨，同治 9 年（西元 1870 年）清廷終於允許民間開採煤礦。光緒元年（西元 1875 年）沈葆楨奏請開辦基隆煤礦獲准，「基隆煤礦」成為我國第一座近代煤礦。光緒 2 年（西



▲ 採用直井機械開鑿礦井的「清國井」遺址，後方的建築物為抽水泵室，抽水送北部發電廠。

元 1876 年) 清政府官營的「基隆煤礦」在八斗子正式開辦，在英國採礦師的協助下，採用直井機械開鑿出第一口礦井，人稱「清國井」。同年 8 月開始產煤，每天產煤約 40 噸，產量逐年擴大，最多時曾日產煤百噸，礦工多達約有一千人，當時還修築了一條輕便鐵道來運煤。到光緒 7 年 (西元 1881 年) 的年產量達 5.4 萬噸。

「基隆煤礦」所產煤炭主要供應福建馬尾船政局，成為福建馬尾船政局及其輪船用煤的主要來源，所生產的煤炭也賣給民用企業及外銷，繁榮了當地經濟發展。

「基隆煤礦」的開採歷史為全臺最早，煤炭產量在清代、日治時期、臺灣光復後到

民國 50 年代，都是居全台之冠。「基隆煤礦」的開發促進基隆市的發展，奠定了基隆市特有的山城煤礦之產業風貌，早年顏國年、李建興就是基隆的煤礦鉅子。現在基隆煤礦的第一口礦井「清國井」的遺址，成為今人追憶先賢、憑弔煤業歷史的重要古跡。

「清國井」為 140 多年前的煤礦建物，80 多年前 (西元 1937 年) 被發電所用來做供應發電鍋爐用水之水井，故未被湮滅，「清國井」的遺址才能保存迄今。「清國井」位於基隆八斗子調和街，調和街起點的「福清宮」原是八斗子著名的土地公廟，據說廟名為皇帝所賜，取「造福清朝」之

意，小廟能獲皇帝青睞，應與「基隆煤礦」有關。清廷記取鴉片戰爭以來的失敗教訓，積極展開「自強運動」，求強祈富。第一座官辦的煤礦在臺灣八斗子開井採礦，應受清廷注目，祈望能保佑國家富強抵抗外敵。沿著調和街往東走 1 公里，路旁有一座紅褐色的「草山福德宮」，該廟早年為煤礦員工及附近信徒所捐建。

清國井與台電公司

這次由協和發電廠的詹周桐先生與深澳發電廠的林進成課長陪同，由前北部火力發電廠經過八斗子調和街約 1.4 公里的草山福德宮，再往東 300 公尺路過的維德醫院（調和街 210 號），前進 100 公尺就是調和街 226 巷，走到 50 公尺處轉進左邊有一條溪邊林蔭小路，進去 20 多公尺，看到單獨一間像眷村宿舍的舊式平房，頗為清靜，這間住戶三代都是台電員工，第一代曾於日治時期在台電擔任看守水井（清國井是北部火力發電廠的水源）工作；第二代曾在台電施工隊服務，在各地奔波建設電廠；第三代現在台電修護處任職。從該住戶門前就可看到前面 20 多公尺處的「清國井」（直徑約 3.81 公尺，面積 11.52 M²），井外觀為圓型，上方井口為長方形。過了清國井再繼續走進裡面 10 公尺有間舊台電宿舍，早年清國井的看守員便住在這間宿舍。



- ① 臺灣第一口官煤「清國井」遺址，在基隆市維德醫院旁的 226 巷內。
- ② 走進調和街 226 巷口的另一條小徑，民宅的一旁便是清國井。
- ③ 清國井附近有間舊台電宿舍，早年清國井看守者就住在此處。



▲ 一個牌子說明「八斗子清官煤風坑(清國井)的歷史建築登錄理由」。



▲ 「清國井遺址」的紀念碑文。

清國井前有二個告示牌子，一個為警告的牌子，台電公司民國 105 年 2 日公告，警告民衆請勿攀登或站立在井蓋上，以免發生危險，最近基隆市文化局已同意台電新製井蓋，以策安全；另一個牌子是說明「八斗子清官煤風坑的歷史建築登錄理由」，由基隆市政府所立，在地方文史團體倡議下，民國 104 年 11 月 2 日公告為基隆市歷史建築，八斗子清代官煤的文化資產保存，記錄了基隆地區煤礦產業的歷史與演變。

「清國井」的前邊 10 公尺處有一座「清國井遺址」紀念碑，由民間的文史工作團體所立，碑的下面刻著「清代官礦通風井遺址」的說明，其碑文如右：

清國井的左邊有一間水泥屋，深澳發電廠的林進成課長說：『民國 26 年建北部火力發電所，其發電用散熱器以海水直接冷卻，而「清國井」的井水以水泥屋內的深水泵室 (15 馬力) 泵抽水以管路輸送至

1.8 公里外的北部火力發電所，供應其鍋爐用生水。民國 42 年北部發電所增設 2 部 2 萬瓩發電機後，發電鍋爐用的生水，仍用這口清國井水，抽水室改以 40 馬力的大

清代官礦通風井遺址

清光緒元年 (1875) 為加強海防在福建建設船廠並練軍。船廠用煤決定由基隆供應。時官礦由英國礦師代雇工匠並採購機器，開鑿直井。其主井於光緒二年八月開坑；翌年三月著炭，經過砌壁裝上捲揚機，年底完成。本井係其通風副井，於四年初完成；並在坑底裝蒸氣動排風機以供坑內空氣流動，井徑 2.56 公尺、深 26.82 公尺。

指導單位：財團法人台灣省文化基金會
土地所有單位：台灣電力公司深澳發電廠
承辦單位：海洋台灣文化基金會
協辦單位：雞籠文史工作會


台灣史料研究工作

公元 2001 年 5 月 31 日立

型深水泵，用大口徑 6 吋地下水管輸送。同時「清國井」的井水亦供應台電宿舍用水。」。由於「清國井」的井水由台電使用 80 年，因而附近一大片土地 (1,445M²) 撥歸台電所有。清國井附近的巷子對面早已蓋滿了高樓住宅、而清國井及其附近的這一大片土地為台電公司所有，曾有建商想向台電購買，但後來發覺內有「清國井」古蹟，就打了退堂鼓。

後記

懷想 120 多年前清國井為開採煤礦所鑿。當年清國井生產的煤礦供應福建福州馬尾的清廷南洋艦隊的船艦燃料。光緒 10 年 (西元 1884 年) 法國軍艦偷襲福州南洋艦隊，揭開清法戰爭序幕，接著法軍侵入基隆，覬覦基隆煤礦。劉銘傳率軍抵抗，

英勇擊退法軍。隨後清軍防務重心移轉至滬尾 (淡水)，因而基隆失守。劉銘傳為避免煤礦落入敵軍，下令把存煤焚毀，將礦井機械搗毀、礦井灌水，使法軍無法掠取煤炭資源，以免資敵。法軍占領基隆長達 8 個月，無法再深入挺進，受阻於月眉山、暖暖一線，最後清法議和，法艦撤軍歸航，可知該井對戰爭有決定性影響。戰後臺灣建省，劉銘傳為首任臺灣巡撫，布政司下設煤務局，重建礦山，積極推動煤礦開採，以充裕國家財政。140 年前「清國井」提供生產煤礦礦井通風，80 年前「清國井」的井水提供北部火力發電所 (廠) 的鍋爐用水，「清國井」曾為臺灣的能源 (煤礦)、電力 (電廠) 二次效力，是少見的「能源古蹟」，值得國人珍惜。 




▲ 清國井附近的 226 巷對面早已蓋滿了高樓住宅、而清國井及其附近的這一大片土地為台電公司所有，曾有建商想向台電購買這片地。

火力前世 科普今生— 國立海洋科技博物館

文／編輯部 圖／吳志學



沒有圍牆籬籬、彩繪的漁村外牆，位於八斗子社區中的國立海洋科技博物館，有著既樸實又具有現代感的建築設計。這座保留了 60% 北部火力發電廠的舊有結構的博物館，是國內外首座以舊火力發電廠改建為博物館的例子。自民國 103 年開館至今，已成為重要的電力文物活化典範，寫下電力、科學與生活共榮的最佳註解！



海角樂園、綠能萬里 與山、河、海共生的 新北市萬里國小



文、圖／王新偉

▲ 新北市萬里國小依山傍水靠海，有著得天獨厚的天然美景。

臺灣島四面環海，依地形分為北部、東部、西部和南部四段海岸，南北狹長加上緯度和洋流的關係，臺灣海岸線的風景可謂變化多端、綺麗萬千。著名的北海岸公路自新北市的淡水區一路蜿蜒至萬里區，又稱「淡金公路」。沿此公路行進，不論是乘車、單騎，還是徒步，都能為視覺和心靈帶來無比愉悅的快感。全程將近 60 公里的濱海道路景觀，無限廣闊的海天

視野是其最大的特色，沿途山青水秀、天藍海碧，皆屬於北海岸及觀音山國家風景區的範圍。細數北海岸公路最吸引人的景觀，不僅有海蝕地形、溫泉、巨礫灘、白沙灘和海產資源等，還有借助太陽能、風能、地熱和潮汐等綠能資源所建立的各種能源設施，北海岸可謂是臺灣再生能源的寶庫。

依山傍水靠海，造就了這裡的人們對山河海獨特的鄉土情懷，與山河海和諧共生也成為這些海岸居民的世代願景。

依山傍海的能源教室

地處瑪鍊溪畔，右鄰東海、左接陽明山國家公園的新北市萬里國小，便以出類拔萃的環境教育和生態教育躍升為新北市低碳推廣的指標學校，這裡也是臺灣少數同時擁有山林美景、溪流生態與海洋特色，充滿「用之不竭、取之不盡」環境資源的全景校園。同時，萬里國小因為緊鄰兩座核能電廠、一座風力發電廠和一座火力發電廠，堪稱是全國能源設施密度最高的區

域。教育就要因地制宜，所以萬里國小在校園內打造了功能齊全的「能源教室」，對學子進行多面向和多領域的能源生態教育。可以說，萬里國小就是一個臺灣環境教育最適切的教學場域。

萬里給人的印象，就是山連著海，海連著天，但在當地人的口中，還吟唱著「我家門前有小河，後面有山坡……」。原來在山海之間，萬里也擁有狹長的溪流，這條溪流便是瑪鍊溪，所以萬里最熱鬧的老街便以瑪鍊為名。瑪鍊溪源自陽明山國家公園的璜嘴山一帶，流經崁腳等村落，經過萬里的瑪鍊路，再穿越臺二線公路及北部濱海公路出海。瑪鍊溪全長僅約 22.5 公

▼ 與學校毗鄰的瑪鍊溪是一條乾淨原生態的河流。





▲校園入口意象是由全校師生與藝術家共同完成的公共藝術，榮獲第五屆公共藝術設置最佳環境融入獎。

里，流域面積約 9.48 平方公里，可說是臺灣最「迷你」的直接入海的溪流。

在瑪鍊溪出海口的右側是小而美的萬里漁港，當地人習慣稱其為「瑪鍊漁港」，左側則是綿延數百公尺寬闊的沙灘，與著名的白沙灣一樣有著白色的細沙灘，這裡是海釣者和曬日光浴泳客的樂園。天氣好的時候，常會看到身姿優美的黑鳶在海面上低空飛翔，還有不時出現的五顏六色的飛行傘隨著上升氣流翱翔天際，有如盛開在空中的花瓣，這裡也是飛行愛好者的天堂。

萬里是北海岸的一顆「明珠」。

萬里國小的輔導主任許慶雄老師見到我如是說，斯時斯地而有斯言，或可體現

出他愛鄉愛土的情懷。然而更讓人感佩的，是他把對教育、對土地的熱情投注到學校環境教育和戶外教育的各個領域。萬里國小通過「環境生態課程」和在地化課程的學習，建構起學子認識居住地、對環境和土地的認同與情感。同時萬里國小也積極推廣遊學課程，以期讓萬里國小能成為一張名片，使外來者均能深刻體驗在地文史與生態環境和自然之美，進而一起關心我們所居住的環境，落實低碳生活理念，親山樂水愛地球。

從走進萬里國小校門的那一刻，我就感受到學校環境得天獨厚的優越性，校園座落在兩山中間的地帶，瑪鍊溪從校園的後方流過，翠屏般的小山頭成為河谷跟海



▲ 意象牆的背面是一幅「行萬里路、讀萬卷書」的壁畫，萬里之行，始於足下，契合校名，期勉之意不言而喻。



▲ 馬賽克地面上布滿了一隻隻小腳丫，像極了海灘上初生的小海龜，正奮力地游向廣闊的大海。



▲ 校園內設置了空氣監測信號燈，提醒師生家長每天注意環境的空氣品質。

岸的分水嶺，既能阻隔夏季悶熱的西南季風，也屏障了冬季冷冽東北季風的吹襲。

碧海藍天是萬里國小的天然背景，只要是晴好的日子，站在萬里國小校園裡任何一個角落，眼前就是一幅 360 度美不勝收的海景圖。

藝術童趣兼容的酷能綠學校

先從校園入口的意象說起，一面階梯

狀的陶版意象牆是由全校師生與在地藝術家共同完成的公共藝術，由書本、書包、文具、運動、遊戲、藝術、獎狀等所構成的這幅陶版作品意味著學校教育要注重五育並進，讓孩子快樂學習。這面意象牆在民國 102 年萬里國小百年校慶時落成，並在 105 年榮獲文化部第五屆公共藝術設置最佳環境融入獎。

充滿童趣的是意象牆的兩側，各設置



▲ 萬里國小的能源教室的牆上掛著「新北市酷能綠學校」的牌子。



▲ 萬里國小輔導主任許慶雄老師現場演示動能是如何轉化為電力的。

了一條溜滑梯，幾個台階的長度卻讓小朋友多了一個遊戲的空間。想像一下，清早上學，學童走進校門的第一件事就是背著書包從滑梯溜下來，屁股落在操場的跑道上，一陣歡笑的爬起來，再蹦蹦跳跳地進入教室……，上學是一件多麼開心的事。

滑梯下的馬賽克地面布滿了一隻隻小腳丫，每隻小腳丫上都有小朋友稚嫩的簽名。乍看之下，這些小腳丫就像是海灘上初生的小海龜，正奮力地游向廣闊的大海，我想這是期許每一個小朋友都能發揮小海龜的精神，在無限廣闊的知識的海洋汲取養分快樂成長。

意象牆的背面有一幅「行萬里路、讀萬卷書」的壁畫。萬里之行，始於足下，契合校名，期勉之意不言而喻。

由於兩棟教學樓呈扇形排列，所以環抱的操場顯得十分寬闊，操場的一隅，小

朋友正在盪鞦韆，天很高，視野自然也變得開闊了。

在司令台的左側，我注意到一個PM2.5空氣質量監測的LED看板，綠黃紅藍4種顏色代表著不同的空氣品質，現在顯示的是綠燈，代表戶外空氣品質良好。許主任告訴我，設置這個空氣監測信號燈，就是要讓師生家長每天都能注意到我們周遭環境的變化，不過在這裡，天天幾乎都是綠燈，許主任笑著說。

許主任帶我來到1樓的能源教室，教室大門和牆壁上，是風力發電裝置的浮雕，木牌上寫著「新北市酷能綠學校」。一說到能源教室，許主任的語氣中就顯得頗為自豪，他細數學校在環境教育領域所做出的成績和獲得的榮譽。萬里國小創校迄今105年，近10年積極推動環境教育有成，從民國99年起開始推動節能減碳創意教

學及新北市諾亞方舟（臺灣原生植物復育學校）計畫，100 年獲頒新北市「低碳學校」評鑑認證，隔年核定成為萬里地區低碳推廣中心，102 年獲得新北市最高級「金熊級」低碳校園認證，103 年獲經濟部能源局評鑑為「全國推動能源教育績優學校」，成為全國 25 所能源重點學校之一，104 年並成為經濟部與教育部指定之能源教育與能源科技推動學校，也是全國 22 所土石流酷學校之一，105 年成為全國防災教育績優學校，同年也通過臺美生態學校聯盟銀牌認證，106 年則成為新北市首座 COOL 能綠學校。除此之外，學校從 102 年起，將環境教育（萬里風神祭活動）納入校本課程，並設計出多項 DIY 體驗課，同年也開始辦理低碳遊學計畫，整合社區資源與人力運用，現已成為全臺最具能源體驗和生態教學的最佳教育場域。

激發創意 落實能源教育

走進能源教室，眼睛頓時一亮，六大綠能資源的圖示清晰地呈現在眼前，而現場的教學設備則可以馬上直觀的演示太陽能、風能、水能是如何轉化為電力的。由於萬里地區得天獨厚的太陽能 and 風能資源，所以萬里國小的教師團隊以「風」為環境教育的主軸，從「萬里乘風趣」、「萬里風神祭」，到「風馳萬里、綠能創客」，一步步藉由環境方案的執行，讓教學精緻化、課程多元化，通過



▲ 能源教室展示了一座未來的「正能源屋」，就是將創能、儲能和節能三位一體。



▲ 孩子們通過創意和巧思讓創意風力車越跑越快。



▲ 校園內腳踏腳踏車所發的電也會併入學校的電力供應中，雖然微乎其微，但聚沙成塔，發電的同時又能達到運動的效果，何樂而不為呢。



▲ 萬里國小師生製造的太陽能「爛燒鍋」，一點不輸瓦斯煮東西的熱效能。

綿密架構和創意教學，提升學童學習能力與自信。在師資培訓方面，學校整合資源，將團隊力量最大化，通過觀察探索力、多元發表力和創新實踐力，鼓勵團隊合作學習，讓效益極大化。

從民國 99 年開啓減碳創意教學，當年的方案很單純「就是愛地球」，100 年是「減碳金手指」，101 年是「低碳萬里 ACTION」，102 年是「萬里乘風趣」，103 年是「萬里風神祭」，106 年至今則是「風馳萬里、綠能創客」。這一系列特色課程由大範圍大逐漸趨向小範圍，透過精緻提升讓課程更具吸引力，可以說，近 10 年的努力，為萬里國小的環境教育奠定下了深厚的基礎。

能源教室展示了一座正能源屋的平面結構圖，許主任說這是未來能源屋的創意構想，所謂「正能源屋」，就是讓創能、儲能和節能三位一體，屋頂是風光互補發電系統，就是將風力車和太陽能板結合在一起。好天氣，大多是太陽能板在工作，風力機輔助；到了晚上，沒有了太陽，就可以依賴晚上風力比較大來發電，這樣的設計可以獲取更多的能源。正能源屋室內採用低耗能、高效率照明，並裝設智慧能源監控儀，室外有高效能加熱泵和濾水器，達到真正的節能和儲能功效。

能源教室內最多樣化的「寶貝」，就是



▲ 學校的風能走廊也是最佳的戶外課堂，認識風和我們日常生活的密切關係。



▲ 學校自製的太陽能蓄電池，每天放在戶外照射，所產生的電力就儲存在蓄電池裡，上課的時候，就可以用這個蓄電池來為教學設備提供電力。

學生自己動手製作的創意風力車，一說起這些創意風力車，許主任如數家珍，每年學校創意風力車的前三名作品都會永久地展示在這裡。所謂「做中學」，讓孩子們腦力激盪、發揮創意，這樣的學習效果才是最好的。看著這些用環保素材以及回收材料製成的創意風力車，果然見識了孩子們的想像力和創造力。許主任說這些創意風力車中看也中用，每次參賽作品都還要上場競速一番，從最初只能滑行十幾公尺，



▲ 學生在能源教室裡自主體驗學習。(萬里國小提供)



▲ 學校舉辦能源教育學藝競賽—海報設計。



▲ 教學樓屋頂上裝設了一個小型的風力發電機實體，讓小朋友更直觀地了解風力發電的過程和原理。

到現在最遠可達三十幾公尺，小朋友明白了如何讓風力車的材料輕量化，如何在力學和空氣的相互作用下找到最佳助點，如此，才是最酷的風力車。

除了風力車，太陽能「爛燒鍋」也「前景廣闊」，在非洲和青藏高原的很多地方，當地人依然仰賴太陽能來煮食物果腹，太陽不但是一種免費的能源，而且乾淨無污染達到零排碳。看看萬里國小師生製造的太陽能「爛燒鍋」，許主任說一點不輸瓦斯煮東西所產生的熱效能。

為了讓孩子們了解一度電的來之不易，學校在能源教室和一樓走廊設置了腳踏車發電裝置，它的功能是讓小朋友知道用腳踏也能發電，但要取得一度電要踩多久呢？大約要踩 10 個小時，當小朋友切身體驗過後，對珍惜電力就有了更深刻的體會。不過，許主任也告訴我，這些腳踏車所發的電會併入學校的電力供應中，雖然微乎其微，但聚沙

成塔，讓全校師生在踩踏發電的同時又能達到運動健身的效果，何樂而不為呢。

來到操場，我看到跑道邊有一塊太陽能光電板，後面還有一個蓄電池模樣的東西，許主任告訴我這是學校自製的太陽能蓄電池，每天放在戶外照射幾個小時，產生的電力就會儲存在蓄電池裡，上課的時候，就可以用這個蓄電池來為教學設備提供電力，如此源源不絕的循環利用，凸顯出只要有心，綠能其實是唾手可得的。

突然，我感覺到一陣強風襲來，只見頭頂的風扇葉片也隨之轉動起來，原來這裡是學校的風能走廊，由於建築物走向的關係，這裡就形成了一個「天然風口」，於是這裡也就變成了萬里國小的戶外課堂，老師可以在這裡上課，風從哪裡來、風力的運用、風力發電機的設置到風能發電對環境的影響，都可以從這裡獲得實景教學。

除了風能走廊，教學樓屋頂上還有一個小型的風力發電機實體，電表上記錄下它每天被風驅動所產生的電力，讓小朋友更直觀地了解風力發電的過程和原理。

撒下環境教育的種子

「能源做得好，地球活得好」，在萬里國小，這不是一句口號，而是百分百的能源教育落實。同時，學校積極參與的夥伴學校教師的環境教學演示、新北市能源


▼ 學校開發設計的環境教育桌遊。



▲ 萬里國小榮獲 107 年第 6 屆國家環境教育獎。

管理師的培訓、新北市公民講堂種子教師培訓，通過這些教師增能學習成長環境，讓教學多元化與精緻化，提升教師專業技能。而寒暑假開放大學社區服務活動和低碳遊學營，活化學校空間，則營造了學校和社區的幸福空間。

從綠能萌芽、看見幸福，到綠能永續、分享幸福，萬里國小的環境教育也從啓蒙期一步步走向成熟期，打造優質綠校園已見雛型，未來實現零碳校園的夢想也不是遙不可及。

當一隻蝴蝶翩翩飛來，可能是被一朵花所吸引，當一群蝴蝶在校園裡飛舞，那就意味著校園多層次生態復育的成功。「蝶飛蜓舞生態萬里」，萬里國小正為環境教育的未來撒下昂首天際的新種子。 



洪麗芬

華人時裝史上的先鋒鬥士

文、圖／鄭芳和

▲ 洪麗芬為戲偶設計衣服，戲偶與布匹組合成一件裝置藝術。

「讓人活著的唯一支撐為凌駕於眾人之上的自覺。」(The only thing that sustains one through life is the consciousness of the immense inferiority of everybody else, and this is a feeling that I have always cultivated)

—王爾德 (Oscar Wilde)

你生氣勃勃，生命中那不曾止歇的戰鬥熱情源自何方？你經常在狂飆中位移，一如你在熟悉的新竹風中翻滾。

你旺盛的好奇心與實踐力，激越了生命的活力，你不斷在服裝設計、金屬設計的藝術創作上，越界整合，究竟什麼是你創作的動力源頭？

「臺灣的服裝設計師能否征服歐洲及在國際舞台上占一席之地？我決心要使這個美夢成真。」。40歲(民國85年)的你壯志凌雲，以赴湯蹈火的熱血，要在生命的戰場上立功；你內心躍動著壯麗的波濤，單槍匹馬在異國闖蕩，你信誓旦旦地對自己說：「我擁有的優勢是了解法國高級服裝製作的訣竅，大幅改進本身的製作技術；能說流利的法文，使得巴黎服裝沙龍的大門為自己打開……。」，你恍若一匹勇猛銳進的獅子，永遠在時尚的叢林裡向前奔馳。

你身上凝聚了驚人龐大的力量，在時尚的戰場披荊斬棘，你以獨闖的膽識，

驗證了自己的存在，且在臺灣的文化交流推動上不遺餘力，獲得了法國騎士勳章的光環。如今60初歲的你，仍翻滾著從未熄滅的激切熱情，要為民國109年法國LaPiscine博物館邀請你的盛大個展，以恐怖駭人的戰鬥力，再次出擊。

決戰巴黎時尚設計伸展台

你努力不懈，隨時做好準備，為迎接每一次的機會而戰戰兢兢。你說：「我不怕學習！」、「我是活到老，動到老！」。你珍視每一次的學習之旅，磨礪自己，你早已以自己的品牌，蜚聲國際。民國99年你的品牌服飾旗艦店獲得法國文化部的認可，成功進駐巴黎皇家宮殿(Palais-Royal)前的黎希留(Richelieu)大街，成為東西文化匯通的一個窗口。民國100年你是「國際設計博覽會」受邀的百位設計師之一員。

如果世界是一塊七彩的織錦，你這位天生巧手生於民國45年農曆7月7日的織女洪麗芬，已織好自己的那一塊面積，幾



▲ 巴黎皇家宮殿科萊特廣場上，一場時尚美學展演，猶如一幅動態的風景畫。



▲ 在跨文化中，洪麗芬將傳統的湘雲紗蛻變為具東方「玄」美學的蘇菲紗。

乎達到完美無缺的地步。在那塊織錦裡，諸多設計師為了進軍國際，建立揚名立萬的設計品牌，往往不惜投下重金，決戰時尚設計伸展台。巴黎是把時裝當成藝術，吸引全世界設計師前往較勁，創造了璀璨的服裝時代，可是妳沒有團隊，沒有企業資金挹注，卻意氣風發，發動一場時尚政變。民國 101 年 9 月的某一天，在巴黎辦演一場既魔幻又寫實的時裝展演，驚動時尚設計圈子。

當一位位模特兒，不疾不徐地從巴黎皇家宮殿柯萊特 (Galerie) 廣場拾階而下，走進人行道旁的穆爾咖啡廳 (Le

Nemours)，在廣場上他們足蹬木屐，用足部的重量扣擊著石板路，發出喀喀聲響，在法國大提琴家莫尼葉 (Alain Meunier) 的巴赫 (Sebastian Bach) 即興曲低沉聲中，譜出撼動的心弦。20 多位男男女女模特兒，穿著大方高雅的「蘇菲紗」絲綢服裝，或是撐傘而行，或是講手機、談天，或是喝飲料或是遛狗或是擁吻，一顰一笑，一舉一動，流動出一幅雅致的街頭風景。

這幅動態的風景畫，沒有故作深奧的哲理，也沒有流行服飾的密碼暗號，更沒有時尚美學的霸權文化，只是自自然然地營造出一種悠然，飄逸，又淳厚的東方美

學氛圍，散發著詩意又浪漫的氣息。

形塑身體與服裝的空間美學

你建構出身體與服裝的空間美學，在街頭。你說：「街頭是我的舞台。」，又說：「秀，應該在生活當中，回歸生活，生活的質感就應該那麼美好！」。一向注重生活質感的你，在布料、在剪裁、在款式上的質感設計，是那麼細緻，讓身體不是露骨地奉獻給衣服，或誇張地炫耀著衣服，你細心打造的是銘刻著文化的衣服；而非讓身體物化的衣服，你讓身體在生活中呈現出一種文化結構下的身體。

你的衣服呈現的身體美學，它沒有流行的光環，也無涉壞品味或好品味，更無當季或不當季，而是自然、舒適、自由的垂墜感，是盈滿不著雕鑿的優雅感，是讓身體回歸身體的自在、美好的感覺。你的服裝秀貼進真實人生，你把現實生活與文化融為一體，在巴黎的街頭開出不一樣的花朵，那是一種東西方文化的相互作用又相互依存的沖和之美。

你那幽黯玄冥的蘇菲紗，所有的表現元素，都降到極簡，只有簡潔的剪裁與細緻的滾邊，穿著蘇菲紗的男模特兒身上散發出柔性的張力，而女模特兒則煥發出剛性的磁力。陽中有陰，陰中有陽，陰陽交融的溫柔敦厚，是你的服裝特質，也是你一直向前走的野草活力中的潛藏因子。

在這場跨文化的服裝盛宴中，你在模特兒與貴客及群眾中，夾道謝幕。你一襲黑色上衣與寬褲，搭配翻飛出靛藍色內裡的外套，在垂落深藍披巾中，自信地踩著木屐，綻放燦麗的笑容。那笑容深深蘊藏著你無可撼動的藝術信仰，一種以自己的身分認同，讓世界知悉在時尚物化的追逐中，不一定要隨波逐流；在快速變動的都會節奏中，也有不變的節拍的心境從容；那是一種天寬地闊任我行的自持內斂的悠然神采與堅持的態度。

創新湘雲紗中國大陸傳統工藝

還是那雖千萬人我獨往的堅持，你的蘇菲紗演繹出它的前世今生。就在那一年，你在香港尋覓好布料之際，不經意在一間國貨公司驚見殘喘苟延的「湘雲紗」。在你的百般呵護下，命存旦夕的傳統工藝—湘雲紗，終於起死回生。

你所護持的湘雲紗，原是明代流傳於中國大陸東南沿海的天然「薯莨綢」，你追根究柢，探本溯源，執意恢復原味的古法製程。幾番辛苦，四處探尋如田野採集，你終於在嶺南一帶找著師傅，信心備增，一步步按照傳統工法，恢復湘雲紗的本來面目。

首先將百分百的純白色絲綢胚布，大面積地平鋪野外草地上，再以薯莨的原汁原液灑染 30 餘次後，在烈日下晾曬幾天，

直至布料變成褐色，再以馬尾帚大筆塗刷由河底深處挖出的黑色塘泥，待和泥的布料陰乾後，再一次次漂洗乾淨。每一道繁複的工序，你都躬親參與，與師傅同在。

這種「面黑裡褐」，輕薄閃亮而有身骨的湘雲紗，是古代富貴人家得天獨厚的「軟黃金」。你手捧「軟黃金」，讚歎之餘，思考如何更融入現代人的色彩，你本著創作的精神，在黑色系外繼續研發其他色系。你每每提著裝滿染料的水桶，在長達 50 公尺的白色絲綢上，來回奔跑揮灑，再大筆刷泥。你有如一位地景藝術家，在大地上作畫。經過不斷的實驗，你創造出諸如咖啡色、寶藍色、翡翠、酒紅等色彩布料，又有各種壓印、疊印的後製作織花及軟化布料的工藝處理。你不但完整地恢復了湘雲紗的傳統工藝，又加以改良再創新。

從此你創新的湘雲紗工藝，成為國際時尚的「蘇菲紗」（Sophie Silk），你做工精細，融合西方的立體剪裁及東方情韻的極簡衣裳，在色澤、肌理或觸感上，在在跳脫古典的湘雲紗，你以自己的名字「Sophie HONG」為品牌，躋身國際時尚設計舞台。法國野獸派大家馬蒂斯 (Henri Matisse) 曾說：「傳統不能轉化，傳統死於今日。」，你既傳承了傳統，又轉化了傳統，把湘雲紗的經緯從新編碼，化腐朽為神奇，織出一種特殊質地的「蘇菲紗」，充滿天地能量。

如此全然手工製作，布匹橫躺大地，任由日曬、風吹，汲取日月光華，又和泥、滌洗，在地、水、火、風四大元素薰習下，湘雲紗終於在你手中悠悠醒轉。你又極其聰慧的為它賦彩，有時你搓揉起縐，布料便呈現如真皮般的碎紋；有時你染得輕重緩急，布料便產生深淺不一的暈染色彩；有時你染的次數不一樣，布料就化成多層次的棕栗色，有如一匹抽象畫，那巨大的布匹就是你巨大的創作。在湘雲紗的歷史絕境中，柳暗花明迸出蘇菲紗。蘇菲紗的美有一種創造性的美，是混融著你特立獨行的個性美。

前進巴黎，厚植設計與藝術實力

當 80 年代你正興奮地埋首於湘雲紗的古法還原時，你的生命意外地闖進一個人，一位比朋友還黏的法國人。你把頭髮剪得像小男孩一般，你們有著相同的短髮。在巴黎識得她，並與她在一起，你的生命忽而注入了新生的動能，鼓盪你前往巴黎闖蕩的雄心。

4 年後（民國 83 年 5 月），你的巴黎夢在一場紡拓會於巴黎豪華飯店舉辦的「魅力臺北」，臺灣 11 位設計師的服裝創作發表會中，終於美夢成真。同時你趁勝追擊，在這一年更獲得「中法技術交流」獎學金，在你 39 歲那年，你放下在臺灣已被公認為是服裝界的設計高手的光環，鼓



▲ 洪麗芬與自己設計的造型簡約、剪裁細緻的服裝。

起翹膀單飛巴黎。

你把握這個得來不易的出國機會，原先政府只規劃給公務人員去法國考察捷運、銀行、都市計畫、鋼鐵、建築等專業技術，但由於你在設計上的亮眼表現，法國文化參事特別增添一個名額，讓你去進修服裝設計。事實證明他們慧眼識英才，你這趟出國進修不但翻轉了你的命運，也在日後為臺灣時裝掀開新契機。

你除了在語言學校學習法文，也在鐘錶學校學習鐘錶的精密結構與珠寶課程，再到「巴黎高級時裝公會學校」研究高級時裝設計的立體剪裁與製作，還到法國國

際知名品牌擔任設計製作。

在大品牌的工作室見習，你才真正了解大品牌的每個運作環節，都環環相扣，每位專業人員都十分敬業，你更體會到每個發表會的完成，是背後龐大體系的戮力合作。你親自見識到一塊布他們如何剪、如何縫，做出又挺又美的衣服。你沒讓他們知道你的設計師身份，你像一個初學者用心地重頭學起。

進修之餘，你不忘去看羅浮宮 (Musée du Louvre)、去聽歌劇，去看各種展覽，各種服裝秀，更常去逛跳蚤市場，就在你尋寶的當下，你豁然開通地體悟到：「當



▲ 洪麗芬常將創作的靈感與設計結合。

代的藝術主軸是把舊的東西使用新材料來創造，賦予舊的東西新的生命。」。

顛覆西服，創造男性差異化款式

近兩年的學習，你如海綿般努力地汲取寶貴的經驗，不但開拓了自己的國際視野，你更從法國時裝的西式剪裁中，深切的感覺到「精緻就是重視細節，就是美感，就是品味」。民國 85 年 9 月你是第一個來自臺灣的設計師在巴黎成衣沙龍展，以自創的品牌打入巴黎服裝界，共有法國、義

大利、日本等 11 個國家向你訂購服裝。欣喜之餘，你不免感嘆：「外國時裝設計師常有財團做後台，有廣告公司及媒體全力造勢，臺灣的設計師勢單力薄，又要面對市場的壓力，很難發揮自己的才華。」。當你回國重返工作室時，你的鬥志更加高昂，你決心要為自己闖出更大的天地。

你鏗而不捨、再接再厲，以在法國所掌握的高級服飾細活的訣竅，設計男性一套三件式的西服。翌年（民國 86 年）7 月，在巴黎凡爾賽門男裝國際沙龍展上，你大

放異彩，一口氣推出 50 套男性時裝參展，你是大中華地區唯一參加的服裝設計師，你的西服被法文快報喻為「男人的絲布」，此外法國的《商業博覽專輯》、《紡織品》都介紹你深具特色的男性服裝，並認為你以現代中國風的男性服裝款式，在法國建立銷售據點。

你以女性服裝設計師的角色，宣示你設計的男性服裝的三大變革是：在風格上，具有創意的現代中國風又不似中國風格；在布料上，以湘雲紗的材質，雕塑西服款式；在製作上，以法國男性傳統精緻時裝技巧與精神為製衣傳承。你為男人打造出既舒適、優雅又風格獨具的穿著款式，其實你內心著實想顛覆傳統、男性刻板、單調、制式化的西服規範。你的設計在風格與布料上，是轉化古老東方智慧的現代化呈現，就如繪畫創作上的「中學為體，西學為用」，主體的中華文化仍是你身為華人的創作底蘊，而西方高級服裝的立體剪裁，是你創作的方式，你在服裝設計上的前瞻性，已創造出一種差異化的獨特氣質，似乎也是你個人化特質的展露無遺。

進軍國際，獲亞洲服裝設計師獎

又一年（民國 87 年）10 月，你參加義大利「米蘭時裝沙龍 (Milan Fashion Week)」，展出春夏季服裝，你被視為是「冒險、創新」的前衛藝術者。次年（民

國 88 年）2 月你在義大利的「莫迷成衣展 (MOMI modamilano)」受到莫大的矚目，他們介紹你的服裝：仍然保留幾何形狀的特色，但風格上更趨溫和，用咖啡色和米色搭配銀色，以增加色彩暖度。可在白天和晚上穿著的長衫。寬鬆的褲子和長外套，一貫地使用創改後的湘雲紗，有暗栗色、綠色或紫色。你也參加義大利男性成衣展，並前往美國參加紐約春夏服裝展（民國 88 年）。這一年你的服裝版圖位移，似乎以征服巴黎的經驗，有意在米蘭、紐約攻下新據點。你的攻勢凌厲，獲得許多中外報刊、雜誌的好評，甚至你已被認為與世界級名設計師卡文克萊 (Calvin Klein) 或肯梭 (Kenzo) 同樣份量。

民國 89 年你再度攻池掠陣，開疆拓土，7 月參加東京國際流行博覽會，展出 200 件服裝，你帶給東京震撼性的衝擊，他們形容你是「一顆珍貴的寶石」，而適逢李安導演的電影〈臥虎藏龍〉在日本宣傳，女主角章子怡穿著 HONG Silk 的寬大長袖襯衫配著短褲，驚羨了日本影迷。

千禧年你在忙完米蘭時裝展後，風塵僕僕由歐洲奔赴香港，參加由法國知名精品集團所舉辦「向亞洲時裝界致敬」頒獎典禮，共有 5 位最佳的亞洲服裝設計師獲獎，你是臺灣獲得這份殊榮的代表。在頒獎典禮中，你致詞道：「時裝不僅是一種為了表演而用，追求外表美麗的穿著，也



▲ 洪麗芬的服裝素描。



▲ 洪麗芬的藝術創作，簡約的有機造型一如她設計的服裝。

代表著衣者完整的文化內涵。」。你在短短幾年崛起於巴黎、米蘭、紐約、東京的時裝設計界，正是你擅於轉化文化傳統於當代時尚。你更加自豪地認為「保有自己的文化與觀點，成為我和世界上其他設計師競爭的利器」。的確，要在國際舞台上殺出重圍，非擁有他人所沒有的致命武器不可。

以文化為秘密武器，藝術為底蘊

而你的秘密武器是什麼？就是華人文化，你既擁有中國文化包容、內斂、寬厚的特質，又有臺灣文化混血、開放、多元的特性，也曾在東京文化學院 (Bunka Fashion College)、紐約服裝設計學院 (Fashion Institute of Technology) 及巴黎高級時裝工會學校 (Ecole De La Chambre Syndicale De La Couture Parisienne) 進

修，你把所有的文化交織融合，裁出一相，形塑出你「殊異性」的時裝美學，你著實是臺灣第一代設計師進入世界時裝的成功首例。

而文化是什麼？是生活中一再重覆的生活方式，你在生活中的作為，積澱出的人文厚度。民國 73 年你開設工作室在忠孝東路四段，與旅英的林壽宇，留學西班牙的莊普及留日的賴純純等畫家十分熟稔，大夥兒把你的工作室當成交流藝術的園地。翌年你在臺北市立美術館的廣場，表演「人體包裝藝術」，12 位模特兒穿梭在廣場上林壽宇四片一組〈我們的前面是什麼〉的雕塑裡，交揉出身體與空間的對話。

你興來也創作抽象作品，並與畫家朋友一起聯展，你的工作室不只是你設計服裝的所在，你還經常邀請音樂、戲劇、詩歌或各類視覺藝術家來講課，你把生活的

觸角，延展至繪畫、雕塑、平劇、音樂或太極、戲劇、書法等面向。你希望你的設計能在生活中扎根，只因你認為一位理想的設計師須具備「原創力、觀察力、親和力、戰鬥力，尤其是將不同要素整合在一起的綜合力。」，這五力就奠基於生活之中，而藝術與生活的結合一向是你生命的基調。

從小喜歡繪畫的你，在實踐家專服裝設計科畢業後（民國 66 年），不但在設計上展現你的專業，也在純藝術上舉行〈流動的肌膚〉個展（民國 80 年），展出手繪布料的多媒材作品，與金工雕塑。陸陸續續你又舉辦十餘次的聯展與個展，你在純藝術上的創作結晶，終究都隱入你的服裝

設計，化成一針一線的文化。而與你的生活有所連結的朋友，都是藝文人士，如畫家、雕塑家、書法家、作家、詩人、導演、表演藝術家、音樂家等等，你的生活空間，瀰漫著濃厚的文化和藝術氣息，無形中累積了密集的人文因子，也蓄積了你在挑戰與進軍國際時最有利的「文化競爭力」。

跨領域創作，在生活中揮灑創意

你習慣一切都從生活出發，舉凡生活上的大小事物，你都躬親實踐完成。你位居臺北永康附近的工作室，宛如一件大藝術品，完全展現你在生活與藝術上的創意，你彎折一團廢鋼筋成一件繞指柔般的立體雕塑，線條聚散有致。一道幾何鏤空、透



▲ 洪麗芬設計的金工首飾。

光的鐵片與曲折鐵條，纏繞出一件長方形的金屬雕塑。另一件以鐵條打造成如舞動的枝杪的立體造型，擺放你設計的帽子，又有由幾十摺布料與掌中戲木偶組成的裝置藝術。牆面也掛著幾件你的抽象繪畫，而你的金工雕刻陳列在玻璃櫃。此外你設計的男裝、女裝，靜靜排在架上，依傍在牆邊。

你的衣服都可讓穿衣者依個人的需求，隨意組合拼貼，衣無成規，人無定裝，你讓他們可以穿搭出不一樣的款式，更可以兩面穿，穿出不一樣的色彩與風采。你的創作就是你活出的人生，在生活中所揮



▲ 洪麗芬親自示範不同衣服的穿搭組合。

灑的創意。

你的工作室是你研發湘雲紗或藍染布料材質與創意設計的好所在，你的工作室不是服裝工廠，沒有量化的衣服，沒有企業化的經營。擴展商業版圖不是你的野心與目標。你既沒有設計團隊，也沒有行銷團隊，你是你自己的企畫總監與藝術總監，並兼任法文書店的經營者。你也常與國內外許多劇場表演團體合作，你說：「我的創作靈感是與藝術家、舞者、劇場導演一起腦力激盪而出。我會取我設計的舞衣的一部分元素，用在我平常衣服的設計上。」，你的設計與藝術之間，有著無縫接軌的剪裁關係。你如今依然保有你當初的理想與堅持，與你踏入服裝設計的初心，那是一種對美的嚮往與熱愛。你不會隨著時潮俯仰，你只享受你想做的。在今日國際時裝界，為許多大企業集團壟斷時，也曾有人希望與你合作，但那似乎並不吸引你，只因你深知時裝潮流瞬息萬變，你要追求的是保持自己的創作風格，在商業與藝術之間尋得平衡，你跨越商業形象，你自己打造的臺北、巴黎旗艦店，已提供了你最佳的拿捏尺度。

玄美學，神祕幽冥的東方玄色

你的品牌哲學是「玄美學」，玄在中國文化是黑色，是深遠玄妙的幽冥之色，你由湘雲紗蛻變成「蘇菲紗」，色澤深沉




▲ 洪麗芬繪畫作品。

工法自然，是一種充滿神祕幽玄的東方玄色。你的服裝雙重立領，多色簡明的線條邊緣、不對稱的開衩，寬鬆的剪裁是跨越性別的中性服裝，大氣平和又細緻，散發出奧妙的簡約與內斂的光華。那是一種中國哲學所追求的人與自然的和諧之道。

玄美學也是在藝術與設計，設計與商業之間維持著一種若即若離的張力，不定於一處卻又處處即是玄奧之美，象徵著你的身分認同與文化認同。

你，洪麗芬半生馳騁沙場，你的服裝早已在民國 86 年及 92 年獲得巴黎服裝博物館兩度永久典藏，你即將在 LaPiscine 博物館個展，你的服裝品牌已走入經典，但你仍意識到：「要不停的創作，要不然就被自己淘汰。」，你的確是華人時裝史上的一名先鋒鬥士。

如今許多臺灣新銳設計師如吳季剛、陳邵彥、古又文等，紛紛以個人獨特的風格登上國際舞台。長江後浪推前浪，願曾經是紡織品出口大宗的臺灣，能更厚植時裝產業的沃土，讓更多才華穎異的設計師，在此萌芽讓夢想起飛，把臺灣優質的設計文化與藝術散播全世界。 

參考書目

1. 王受之，時裝史，藝術家出版社，2006年9月
2. 桑唐，我，洪麗芬，大觀視覺，2009年3月
3. 洪麗芬，Sophie Hong à Paris，信鴿，2012年12月
4. Janice Wong，我的時尚靈騷，三聯書店（香港），2010年7月

對歷史建築的凝視與想像

臺北市林安泰古厝

文、圖／林蔓禎





▲ 林安泰古厝與其前方的半月池。

臺北市濱江街的新生公園一隅，靜靜佇立的「林安泰古厝」，彷彿遺世獨立的壽翁，化身為百年老宅，任時光流淌永遠守護著這片家園，庇佑著林家世代代代子孫與所有市民。

見證時代軌跡

在繁華熙攘、寸土寸金的臺北市區，能有如此一處具文史及建築價值的空間可供駐足觀賞，見證先人們早期生活樣貌興發思古幽情，除了臺北市政府的管理有方，也要感謝當年林家子孫的遠見，將古厝無私捐出，不僅造福市民，也讓古建築與在地居民日常的生活連結，更顯深刻而自然。老房子會說話，林安泰古厝不僅在建築設計中，凸顯藝術價值與特殊工法，整體的風水格局以及與周圍景物的關係，更闡釋了自古以來儒、釋、道的精神與意義。當我們踩在這塊土地上，懷想著昔日林家人在臺灣胼手胝足奮鬥的輝煌過往時，也能從古厝的建造型式與陳設中，觸發想法與意念，感受兩百多年來的歷史軌跡與生活樣態。

古厝歷史溯源

根據林家族譜記載，清乾隆 19 年（西元 1754 年），林氏第 17 代族人林堯公（林欽明）偕妻詹氏自福建安溪渡海來臺，定居鼓亭林口（今汀州路一帶），從事農耕生計。夫妻倆勤儉奮發，家業漸興，至四子林回公（林志能）因善於經商，於艋舺開設「榮泰行」而致富，遂於清乾隆 48 至 50 年（1783~1785 年），購入



▲ 在古厝的建造型式與陳設中，感受歷史軌跡與生活樣態。

現今臺北市大安區四維路 141 號興建宅第，大厝正身先行竣工，左右護龍亦於清道光 2 至 3 年 (1822~1823 年) 陸續完工。林志能飲水思源，為緬懷先祖和故土，並提醒後代莫忘當年創業維艱之經過，而自「安溪」及「榮泰行」二者中各取一字，將宅第命名為「安泰厝」，是臺北市現存古宅中年代最久遠的古厝之一。

民國 65 年 (西元 1976 年)，臺北市政府實施市區道路拓展計劃，安泰厝部分基地位於敦化南路道路預定地範圍內，且古厝尚未列為古蹟，勢將拆除。不久，林家決定無償捐出古厝予臺北市政府。自此之後對古厝的去留出現兩種主張：原地保留 (拓寬計畫改道) 與拆除遷建兩派意見，最終決定以拆卸遷建方式保留古宅。緊接

而來的拆卸作業才是考驗，為保存臺北市僅有的傳統民宅建築物，古厝的一磚一瓦一石一木皆詳細分類，並逐一丈量、編號、繪圖、拍照及造冊，不論屋面、地面、梁柱及每一件材料的尺寸，都經過測量並記錄，所有拆卸順序與方法，皆力求精準有系統，尤其任何牽涉到「接榫」的工法，譬如梁柱、桁條、石枕、門臼等榫頭部位，必須先拆開才能進行測繪與紀錄，因此只能每拆下一塊就得立即進行測繪，工程之繁雜浩大，實在難以想像。歷經半年左右，拆卸工程完成後，因市區土地覓得不易，所有建材便暫放於安和路的臨時倉庫中。一年後安和路進行擴建，所有建材又再次搬遷至和平西路高架橋下安置。考慮到通風與防潮，特別以空心磚臥排方式與地面

做出隔離，然而此一擱置便是 6 年，期間歷經三任臺北市長，倉庫也因漏水而受潮，建材腐朽，更加深組合的難度。

民國 72 年 (1983 年) 1 月，某大報的一篇關於林安泰古厝報導，引來社會大眾的高度關注，經市府單位與各界學者專家的專業評估，同年 5 月敲定臺北市濱江街 5 號的濱江公園內，作為林安泰古厝的重建之地。翌年，臺北市議會通過遷建建築費用，停擺 6 年的古厝終於要動工了。然而，此期間因高架橋橋底漏水，建材遭雨水腐蝕，加上前後搬遷三次，原先的編號與順序已經混亂，必須重新拼湊，儘管困難重重，建築團隊仍在彼此的默契與共識下努力進行。除了原有的團隊成員，亦另敦聘數十位曾經參與三峽祖師廟、澎湖天后宮、彰化孔廟等古廟修復經驗豐富的專業師傅，共同襄助加入重建工程，期望盡可能還原古厝的原始風貌。

歷經 400 個工作天及 4,536 萬新臺幣的遷建總費用，民國 74 年 4 月林安泰古厝舉行上樑儀式，76 年 6 月正式對外開放參觀，89 年 5 月，由臺北市政府民政局規畫定名為「林安泰古厝民俗文物館」，並由該局負責經營與管理。99 年為配合臺北國際花卉博覽會，古厝曾封館整建，並將整個濱江公園劃入古厝範圍，成為閩式庭園代表之一，此後，濱江公園亦被市民以林安泰古厝稱呼所取代。

建築方位與風水

漫步於古厝內，感受得到從前大戶人家深宅大院的氣派與考究，但殊不知，眼前所見的古厝建物及土地面積，皆僅占原宅的三分之一而已。林安泰古厝不僅戶外區域林木扶疏，適合休憩、散步，建築物主體的細節更值得仔細欣賞、研究。在志工彭老師的導覽下，我們對傳統古建築融合古典藝術與極致工法的美學及文化價值的呈現，有了更深刻的體認。

林安泰古厝是一座二進五間起四合院古宅，採「坐東北朝西南」的方位，坐落「南蛇環北斗穴，蛇頭向七星」之吉地，前有案山、左右有青龍白虎維護，前則有水池為廣闊之明堂。為了更忠實地重現古厝原有的風水地景，於古厝正前方形塑象徵案山的假山「顧渚茗山」，門廳外埋前方呈半月形的「月眉池」及其前方空地，視野遼闊、景色怡人，是為藏鋒納氣的「明堂」，具有供水、降溫、防禦、防火等功效，也符合傳統中「風生水起好運來」的意象。庭園景觀循自然造景理念，雲牆、步道、石院、臺灣石景……，展現臺灣山林特色，反映國人安然自在的生命意象觀點。國人對住所向來講求風水方位，其實許多建築型式也不乏科學根據做佐證，例如古厝建築第一進較低，第二進較高，如此前低後高的設計，不只切合「步步高升」的意涵，

更能調節日照與通風，讓居住者更為舒適自在。建築物主體採內方外圓的結構，也有內外皆圓滿的寓意。

建築設計與格局

我國的古建築多強調對稱的概念，林安泰古厝亦循此式樣來建造，其建物主體格局方正，以祭祀祖先、位居第二進正身中央的正廳為中心，向左右對稱延伸，漸次增建。

• 門廳與正廳

第一進為門廳，左右各一間耳房，古時做為接待客人的小客廳，現為展示空間。第二進即正身，中間是正廳，兩側則以左尊右卑的傳統，按輩分延伸為主房、次房，並分別垂直建造兩列護龍，以連接第一進與第二進。正中央為露天中庭，使整個建築物結構有如一個「口」字形，當門窗完全緊閉時，就會形成一個固若金湯的防禦系統。正身後排建了一條暗廊，平日是通道，緊急情況譬如盜匪或外敵入侵時，可做為保衛家人、抵禦外侮的最後一道防線。

• 格窗與門板

窗戶皆為雙層設計，外層木條採奇數（易經中奇數為吉祥數字），內層為可開式窗門設計，緊閉時幾乎密不透光也不透風，厚實沉重的建材，堅固又有安全感。進入門廳後的兩扇門板，逢節慶或特殊的大日子即可拆卸下來，增加內院使用空間，上頭滿布纍纍刀痕，原來是節慶宴客時當作大砧板使用。



▲ 門廳後的兩扇門板。



▲ 門板上的刀痕，是節慶宴客時充當大砧板使用下的痕跡。



▲ 燕尾是古代建築中屋脊的主要建造型式。

• 燕尾屋脊與馬背山牆

「燕尾」與「馬背」是我國古代建築中屋脊的主要建造型式，望文生義，應是以其外觀而命名，尤其「燕尾」之名還有典故：除了燕子是唯一尾巴分叉的鳥類之外，相傳燕子還有在富貴人家屋簷下築巢的習性。冬天氣候嚴寒時便飛到南方避寒，翌年春天再飛回來尋覓牠原本築的巢，因此也被視為有情有義的象徵。燕尾屋脊上山水花鳥等圖案，則是以剪黏、泥塑、磚砌等工藝技巧來展現，精巧細緻、吉利討喜。中間一排鏤空的設計則可減少風阻。屋頂屋簷最前方圓的是「瓦擋」，漏斗狀的叫「滴水」，下雨時雨水可順著漏斗形狀往下滴，二者的建築結構皆有功能上的考量，兼具美學與實用性。山牆頂端凸起



▲ 馬背上的卷軸圖案，象徵書香門第。

處即為「馬背」，牆上的立體彩繪有葫蘆與卷軸圖案，表示進了宅第大門開始學習之後就有福祿，再繼續念書就有卷軸，象徵書香門第之意。門廳外的牆砌法稱為「斗仔砌」，相同尺寸的磚頭採一直一橫插入，空隙處並以土坵填補，因而牆壁厚達一塊磚的長度，不只冬暖夏涼，而且槍彈不入，極具防禦功能。



▲ 斗拱層層往上疊的結構可承載部分屋頂重量。

• 門印與門簪

門廳正門門楣上方，像印章一樣的凸起木件即「門印」，位於橫梁後方像髮簪的即是「門簪」，二者一體成形，用來鎖住門臼與固定門軸。門印上刻有福祿二字，與下方門框對聯的壽桃圖案，相偕成為「福祿壽」之涵義，諸如此類的種種巧思，在古厝內隨處可見。

• 斗拱

是中國建築中最重要的特色之一，以層層往上疊的結構承載部分屋頂重量，地震發生時可消化一部分的震能。上有南瓜造型的飾物則取其喜氣，與黃金同音（金瓜）同色（金色），且南瓜種子具多子多孫多福氣之寓意。南瓜上則有八仙的彩繪圖案，雖已褪色，仍可見工匠繁複絢麗的彩

繪痕跡。

• 門堵

又稱堵版，位於格扇門的最上方，尤以中庭護龍的 16 扇門堵最為精巧細緻。堵版圖案多傳達富貴吉祥、知書達禮的內涵，包含書卷、畫軸、葫蘆、官印、錢幣、如意、筆和硯台……，每一扇都不重複，其中刻有錢幣的門堵，上有「道光通寶」字樣，足以對照護龍當年的建造年代。

• 圓光

古厝內的雕飾分布在門楣、梁柱、斗拱、窗櫺、家具……，不論木雕或石雕，手法細膩雅致，小小一個物件，卻寓意深遠，譬如門廳入口處兩旁各有一「圓光」（上方橫幅似的雕飾），其中一副圖案中有一株

開滿梅花的梅樹，上頭駐足了 8 隻喜鵲歇息玩樂，畫面生動豐富，引申為「喜上眉梢」的意義。古厝中每個雕飾都是一則故事，畫風華美，極盡工藝精細之能事，往往讓人流連駐足、百看不厭。

• 雙凹壽三川門

指的是門廳大門入口處的建築形式，採窗戶縮入一層、門板縮入第二層的「雙凹壽」式設計，不僅營造出景深、展現富豪氣勢，筆者更覺得，此大門內縮的結構，似乎隱含某種曖曖內含光、不露鋒芒的含蓄與內斂。三川門則指「天、地、人」，「上、中、下」，也是所有古宅、廟宇，彩繪、雕刻等工藝細節展現得最為淋漓盡

致的精華之處。

城市中的一方秘境

聽完彭老師的導覽，心中不禁對先人的智慧大感佩服。眼前的中庭，民眾帶著小寶寶正在進行抓周儀式。走出門廳面對廣闊的外埕，頓覺心曠神怡，而且僅僅幾小時之內，就有幾所國小及幼兒園帶隊到此戶外教學，還有多組新人來此取景，拍攝婚紗照。各種不同的活動正在古厝裡的不同角落或空間同時進行著，人們生活的日常—婚慶、誕生的喜悅與期盼、進德修業、……在此排演生生不息。

古厝自遷建開放至今已逾 30 年，誠如臺北市府民政局副局長吳坤宏所言：「人

的一生與家是分不開的，所以在古厝安排一系列生命禮俗體驗，如收涎、抓週，吸引民眾走進古厝。」，在如此寧靜優美的環境，休閒娛樂、民俗體驗與建築美學鑑賞活動卻能如此並行不悖。

林安泰古厝，是臺灣古宅遷建的經典案例，而古宅得以重建、經驗得以保留並且傳承，文史物都是國人的無價之寶，於此也得到印證。📍



▲ 精巧細緻的格扇門，其上為門堵。 ▲ 雙凹壽三川門。



黑夜裡的叫賣聲—— 基隆炭仔頂

文、圖／駱致軒

凌晨三點半，應該是人們熟睡的時刻，但此時在基隆的孝一、孝二路，叫賣聲此起彼落，人聲鼎沸。魚攤、批商、民衆絡繹不絕的在街上穿梭，與濕滑的地板及空氣中瀰漫的魚鮮味，勾劃出北部魚貨銷售的特色市集——基隆炭仔頂。

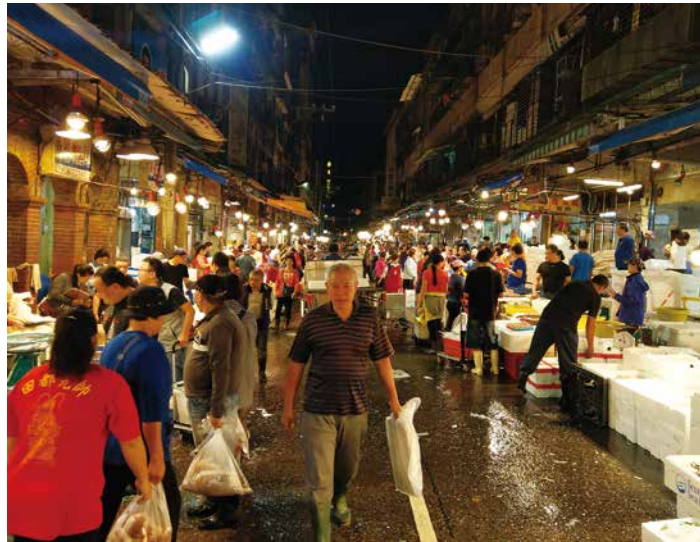
▲ 負責喊價叫賣的糶手（中）與收取現金的記帳員（右）一組，熟練地完成一筆交易。



鄰近基隆港、高速公路旁的炭仔頂，位於基隆市區孝一路上，炭仔頂是基隆地區最富歷史特色的魚貨集中市場。民國 67 年前的旭川運河，是帶動炭仔頂地區的交易暢旺主要原因。旭川運河提供了交通便利，旭川河岸的碼頭，提供了船隻停靠的便利，因此鄰近地區捕獲到的魚獲，多數被送往基隆集貨買賣。也因為運河與陸地的高低落差，小船行駛到此處，須將貨物搬運到階梯上，便有了炭仔頂的稱呼。

然而，炭仔頂並非以販售鮮魚發跡，而是由幾家批發加工漁製品的商家而興起，民國 20 年，登記於商家名冊上的炭仔頂店面，僅有新源成、義隆及蔡仲三家，而且當時的店家因為日據時期的法規，限制生鮮魚貨僅得由當時的台灣水產株式會社負責銷售，因此只能販賣加工海產及雜貨等商品。隨後，日本人撤退出臺灣，又因炭仔頂鄰近海運、鐵路及公路運輸起點，隨著基隆市的繁榮，活絡了鮮魚市場。炭仔頂魚行蓬勃發展，漸具規模，成為北臺灣著名的鮮魚批發集散地。商家累積的優良商譽，讓炭仔頂成為北臺灣炙手可熱的魚貨批售中心首選。

從清朝開始即是交易集貨之地的炭仔頂，經過百年歲月的洗禮，可說是基隆地區歷史悠久的老街，位於基隆的市中心，若白天經過此處，僅看得到由紅磚堆砌，有些歷史痕跡的建築、大門深鎖的商家、



▲ 凌晨時分，正是炭仔頂魚市最熱鬧的時段。

以及撲鼻而來的「鮮魚味」。完全看不到熱鬧的市場交易，直到夜幕低垂，人們進入夢鄉，才開啓炭仔頂的熱鬧夜生活。

凌晨時分，天尚未破曉，漆黑的巷道，人潮不斷湧入炭仔頂市集。商家點起明亮的燈光，將炭仔頂照亮如白晝一般。攤位前聚集著一群群的批貨小販，糶手（魚貨拍賣員）將要銷售的現撈魚貨放上磅秤，開始出價，只聽著「三百…三百…三百…二百五…」從開價的喊聲開始，只要一有買者與糶手對上眼，一個眼色，隨即將整批魚貨打包帶走。另一邊記帳及收取金錢的記帳員，便會上前收費，銀貨兩訖，現貨市場以現金交易，也讓魚商手中的鈔票越來越厚實。糶手及記帳員多半是兩兩一組，糶手依照當天的魚價，考量成本及利



▲ 魚眼光亮清透，魚身光澤飽滿，是現撈漁貨的品質保證。



▲ 白帶、石斑、鰻魚等，是炭仔頂的暢銷漁貨。

潤後，開始喊價，而批商則會耐心等待價格落到可接受的範圍再出手。這樣的市場叫賣，是累積了多年交易經驗而成的敏感度，是魚市裡特有的交易節奏，孝一路上喊價、成交的叫賣聲，成了基隆夜裡最有韻律的樂音。

由於炭仔頂的漁獲鮮美，多以當日現撈魚貨為主，為了確保魚貨的新鮮，冰塊成為每一間魚行必備的保冷工具。散落地面的冰塊，隨著溫度融化，濕潤了炭仔頂的路面，也成了炭仔頂的特色。而來這裡大部分的人都穿著雨鞋，就是為了避免在濕滑的地面跌倒，以及避免被噴濺的水沾濕鞋面，似乎已成為此處的不成文規定，反而是穿著布鞋、手持相機的觀光客，與炭仔頂的特色格格不入。

在炭仔頂街道上人群摩肩接踵，有許

多自備推車的批貨商，行走在各大店面前，彎腰包貨，點貨，再一一將魚貨堆置推車上。拉著推車，這一車上乘載的，是他們今日用以賺錢的重要商品。滿載而歸的他們，希望的是今天能將貨品全數賣出，賺取利潤。炭仔頂的魚貨提供穩定的品質及價格，獲得許多北部餐廳及零售商們青睞，長期固定地前來購買。炭仔頂與一般的觀光魚市不同，來炭仔頂買魚，並不如我們到市場選購，一次少量採買，而是需以批發的數量購買，以取得相對便宜的價錢；或是選擇炭仔頂的離峰時段來採買，或許可以較優惠的價格，買到優質的魚貨。炭仔頂市場從凌晨開始，商家便會開始整理、分類魚貨，記錄進貨價格及預計銷售金額及數量，2 點半到 4 點半，便是批貨商進駐的時刻，此時炭仔頂的周邊，到處可見




▲ 忙著挑貨打包的批貨商。

小發財車、貨車停駐，為的便是搶得鮮美食材。約 5 點過後，大批的魚貨已出貨，商家準備將當日的剩貨出清，便會以實惠的價格賣予散客。崁仔頂流通的魚貨，以現撈海鮮為主，餐桌上常見到的午仔、黃雞、鯧魚、鱸魚、白帶魚、馬頭……等，都是崁仔頂常見的魚種。透明澄淨的魚眼睛，以及彈性完整的魚身，是鮮美質優的保證，也讓崁仔頂的魚貨價格得以維持在一定的區間。

除了現撈魚貨，深受國人喜愛的鮭魚、鱈魚等大型冷凍魚類，在完整的物流網下，也進口國外優質魚品，提供多樣選擇。為了維持魚貨的鮮度，冰塊業者也在市場出入口販賣冰塊，以保持魚品鮮度，一箱箱白色保麗龍，混雜著冰塊與魚貨，讓每日的鮮魚送到消費者手上時，新鮮不變質。

▶ 穿著防滑、防濕的雨鞋，是來到崁仔頂買魚的必要裝備。

市場的外圍，也有一些販賣天婦羅、紅燒鰻魚、燒賣等特色小吃的熟食攤販，可謂「一兼二顧」同時滿足採購基隆小吃的老饕們。

今 (107) 年的「世界年輕廚師菁英賽」首度在基隆舉行，為了讓參賽選手公平的取得新鮮魚貨，現任基隆市長林右昌更親自領軍，帶領來自世界各國的選手們在凌晨時分前往崁仔頂，體驗喊價的市場文化，令參賽選手們留下深刻印象，更讓基隆崁仔頂的特色，推上世界舞台，成功完成美食與文化的另類外交。半夜睡不著覺的你，是否願意加入這個隱藏版の基隆夜生活圈？探索別有風味的市場文化！



北臺灣最轟動的魚貨集散地

基隆炭仔頂海鮮

文、圖／貓尼先生



午夜 12 點夜深人靜，當所有人都悄然睡去時，基隆市的某個角落裡，那裡的人們已經甦醒，正要摩拳擦掌大肆採購。人聲鼎沸、燈光明亮的市場，各縣市裝載魚獲的大卡車一台一台的駛入，各個為求第一手取得新鮮海產的店家採購團也紛紛湧入，湊熱鬧的遊客、喜歡吃生魚片的饕客，大家都不約而同地在午夜時刻到來。這是哪裡？讓人們半夜不睡覺也瘋狂？這裡就是北臺灣最新鮮的魚貨集散地—基隆崁仔頂。

基隆自古以來因為地理位置的關係，始終與海洋、港口、漁業脫不了關係，崁仔頂就是因地緣關係而逐漸形成聚落與市集，歷史最早可追溯到清朝時期，演變至今，不僅僅是北臺灣最大的魚貨集散地，也可以說是北臺灣歷史悠久的大型批發魚市。這裡是魚獲批發源頭，價格比傳統市場便宜又新鮮，任何當季肥美蝦蟹魚種的海洋鮮味通通可以在這裡找得到。不妨趁著不用上班上課的周末夜來到基隆一探究竟，越夜越熱鬧的鮮活景象絕對會讓人難以忘懷。

到了最新鮮的魚市裡，一定要帶些時

令海鮮回家，否則豈有入寶山而空手回的道理？既然要買海鮮，該怎麼選擇就是一個大問題，雖然在這裡不需要擔心會挑選到不好的魚貨，但一般該注意的挑選原則還是可以派上用場檢視一番。

挑選鮮魚的三步驟，簡單跟著做

第一步

用眼看，檢視魚身光亮、魚鱗緊附不易脫落、魚眼明亮，魚鰓鮮紅有黏液。

第二步

用手摸，魚身體厚實有彈性飽滿。

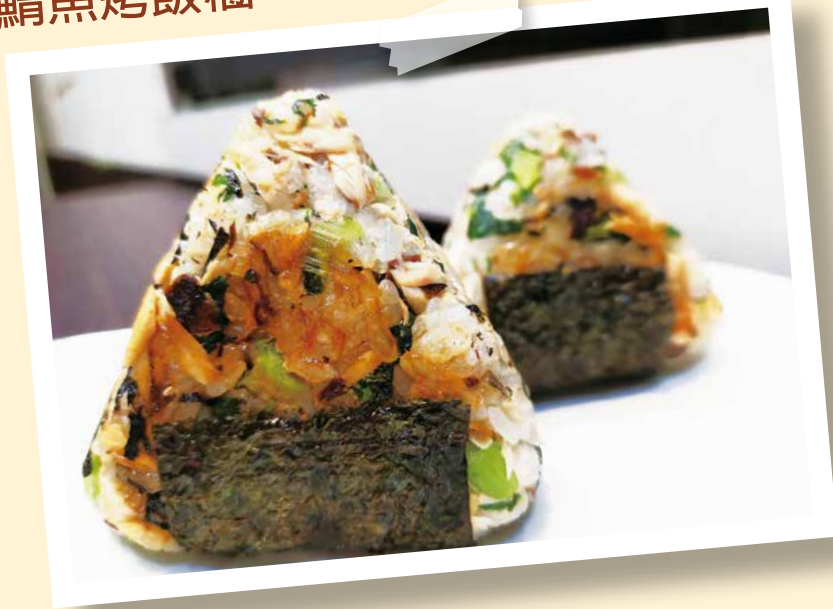
第三步

用鼻聞，確認是否有新鮮海味，魚鰓、魚腹氣味不宜有腥味。

只要跟著步驟挑選，保證你也是海鮮達人。

逛完了魚市，購得了幾條活跳跳的鮮魚，接下來就是好料上場的時刻，這次使用了三種不同種類做成三道和魚有關的料理，使用了基隆在地好食材 - 食令海鮮入菜。下次來到基隆崁仔頂魚市走走逛逛時，感受一下臺灣版的築地魚場風情，再選購幾條新鮮的魚貨，透過簡單幾步驟，動動手在家也能享用日式風味的居酒屋小點。

鯖魚烤飯糰



食材

1. 米 1 杯
2. 去刺鯖魚 1 片
3. 青江菜 (或任何喜歡的蔬菜) 3 小顆
4. 海苔片 2 片

調味料

1. 米酒 1 大匙
2. 鹽巴 少許
3. 蠔油 少許

作法

做法

1. 先將一杯米洗淨，煮熟備用
2. 青江菜洗淨，川燙後撈起切丁備用
3. 將鯖魚剖半，去除魚刺，並以鹽巴均勻塗抹魚身放置 10 分鐘，取廚房紙巾將魚肉上冒出的水擦乾淨後下鍋乾煎 (塗抹鹽巴後冒出的水會帶有腥味，一定要使用廚房紙巾擦乾淨)，魚肉放下去先不翻面，等魚身邊緣的肉漸白即可翻面，鍋邊嗆入一大匙米酒去腥，煎熟起鍋
4. 鯖魚煎好取出用叉子撥碎成小塊狀備用
5. 取一大盆將白飯、青江菜丁、鯖魚碎肉放入，加些許鹽巴調味混合均勻
6. 雙手沾濕取適當份量捏成三角狀，並刷上些許蠔油下鍋乾煎，待刷上醬料的部分煎至金黃即可起鍋
7. 取海苔包覆在飯糰下方，好吃的鯖魚烤飯糰就完成了

這樣一個鯖魚烤飯糰裡不僅有青菜，也有 Omega-3 含量第一名的蛋白質魚肉，健康營養通通包含在裡面。

純手工自製零添加魚丸



食材

1. 鬼頭刀魚 (去刺) 250g

調味料

1. 鹽 5g

2. 胡椒粉些許

作法

1. 鬼頭刀魚排冷凍後，稍微退冰至魚肉表面稍軟但中心仍半冰凍之可下刀狀態，將魚排切至小塊
2. 將魚塊放入食物調理機 (或果汁機) 中加入鹽及胡椒粉一起攪打，取出放至大碗中捶甩打，魚肉裡的鹽分會溶解魚肉蛋白重組結構變成網狀排列，使魚肉能夠彼此黏合，最後形成綿密的魚漿
3. 取一鍋水加熱至 80 度 (不需要煮滾)，雙手沾濕取適當魚漿用虎口來回擠出球狀，放入熱水中泡熟，純正零添加手工魚丸就完成了。

其實只要新鮮，所有的魚類都可以打魚漿，但最常用的有鯊魚、虱目魚、鬼頭刀魚、旗魚等，本次食譜使用鬼頭刀魚來製作。但需要特別提醒，如遇魚肉鬆軟或者油脂過高的魚種是不適合用來做成魚漿魚丸的，必須千萬注意。自製魚丸吃起來與一般市售魚丸口感差異很大，主要原因於外面商家賣的魚丸添加了許多粉類來增添風味，甚至還有一些商家會加入食用膠來使之產生 Q 彈口感，與其在外面吃進了不知道用什麼原料做成的魚丸，倒不如在家動手做，簡單快速又天然健康。

自製魚漿做法非常簡單，所有的材料只需要三樣：自己購買的新鮮魚種、鹽、胡椒粉，簡單跟著以上步驟操作，就可以在家做出新鮮安全又可口的魚丸了。

鮭魚茶泡飯



食材

1. 柴魚高湯 100g
2. 茶湯 30g
3. 雞蛋 1 顆
4. 海苔片
5. 手工魚丸
6. 輪切鮭魚半塊

調味料

1. 鹽 適量
2. 料理酒 1 大匙



作法

1. 煮高湯：200cc 水煮滾，5g 的柴魚放入濾網中，小火滾煮 2 分鐘後 (避免煮太久產生苦味)，過濾掉柴魚，剩餘的湯汁中加入適量鹽及料理酒，稍微再煮滾一下讓酒精蒸發，即可得到柴魚高湯，取出備用。
2. 煮茶湯：日式煎茶些許，泡至自己喜歡的濃度。(如果喜歡茶泡飯的茶香味濃郁，可將茶泡久些，如果喜歡淡淡茶香味，可以等到茶色出現就取出使用)
3. 配料準備：

(1) 煎蛋皮：一顆蛋打散，均勻倒至鍋內，小火慢煎，等到鍋緣的蛋皮稍微捲曲時，即可將蛋皮翻面煎 1 分鐘即可起鍋，放涼切絲備用。

(2) 海苔絲：可使用市售整包的海苔絲，也可拿一整張海苔對折再對折，使用剪刀剪成碎絲狀即可。

(3) 煎鮭魚：先將鮭魚塊去刺，可使用鑷子或者徒手將魚刺先取出，接著再將魚皮及魚肉分離，魚肉切成適當大小下鍋乾煎 (鮭魚有非常豐富的自體油脂，煎煮時不需再額外添加任何油)。

魚肉煎完之後，可將分離出之魚皮放入鍋中乾煎，煎至乾硬金黃的狀態即可起鍋備用。

4. 好料上桌：先將一碗白飯盛入，加入些許蛋絲鋪底，放上鮭魚塊，並加入兩顆上道料理的自製純手工真魚丸，倒適當的湯汁 (茶、湯比約 1:3，茶約 30cc 湯約 100cc，如果喜歡茶味濃厚的話可以再自行調整比例)，灑入些許海苔絲，並將煎至酥脆的鮭魚皮擺入，一碗暖胃暖心的日式居酒屋小點就完成了。
湯汁內溶入了柴魚及茶的淡淡清香，鮭魚豐富的油脂與白飯完美結合，手工魚丸彈牙鮮嫩，魚皮酥脆增添口感，清爽無負擔的宵夜，非常值得一試。

大海與陸地的對話

世界的秘境

基隆和平島公園

文、圖／容容



◀ 登上島的最高點「等嶼亭」，
可以眺望基隆嶼的絕佳海景
與海檻等特殊景象。

和平島公園 Heping Island Park

▲ 和平島公園如今是北海岸及觀音山國家風景區的一部分。

碰撞而成的陸連島

有人說，和平島就像是一幅「活著」的臺灣島生成的地圖，在 2,500 多萬年前，和平島的周圍還是一片無邊際的海洋。到了大約 600 萬年前，菲律賓海板塊西緣的呂宋島弧北端與現今臺灣島附近的歐亞大陸邊緣開始碰撞。這次碰撞，使位在臺灣附近大陸棚上的沉積岩層及火山島弧相互推擠、隆起，從南到北逐漸露出海面形成今日的臺灣島。地質學家將這次因火山島弧與歐亞大陸（簡稱弧陸）碰撞而形成臺灣褶皺山脈的造山運動，稱為「蓬萊運動」。也是這次碰撞，和平島與臺灣島形成了「陸連島」。

和平島因位於臺灣島東北的最前緣，突出於臺灣本島，由於地理位置直接承受強大的東北季風吹襲，島上的地形受到長期的風化侵蝕與海浪衝擊，搬運、沉積作用不斷發生，因此形成了蕈狀岩、豆腐岩、海蝕洞與海蝕平台等奇特的地質景觀，各種經典的岩石形狀與紋理，宛若上天親手雕刻的傑作，可謂世界上難得一見的奇景。

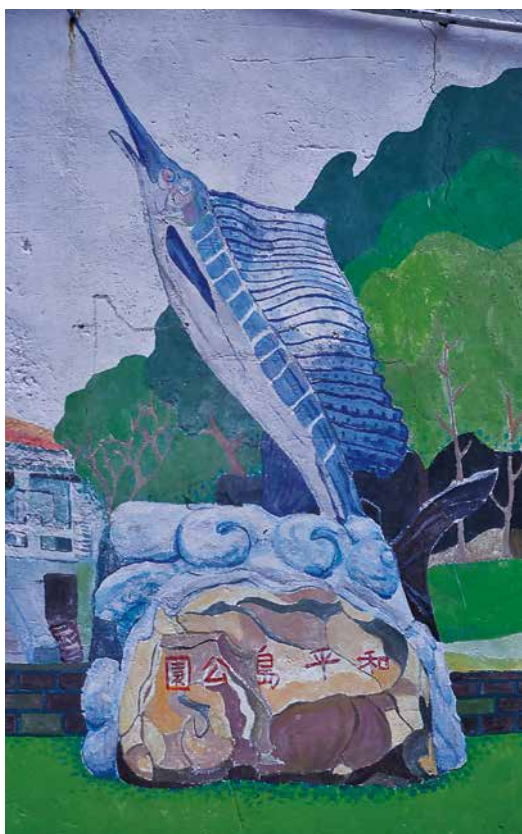
每年的 11 月，當全臺灣還是溫暖的好天氣，和平島已率先感受到冬天的來臨，凜冽的東北季風夾著大陸北方寒流開始吹襲這個小小的島嶼，吹得人幾乎無法立足。但殊不知正是這大風大浪，古老的岩石飽

經磨練，才成就了今日豐富神奇的海岸景觀。站在島上，腳踩著已經千百萬年的岩石，強風吹得人顧此失彼，耳畔驚濤拍岸捲起千堆雪，眼前是巨石所展現的各種姿態和線條，此刻觀海備感人之脆弱與渺小。

搭乘基隆市公車 101 線路，行進在彎彎曲曲、窄小擁擠的基隆市街，海與山不時映入眼簾。處於臺北大都會的外圍，這個兼具漁港、雨港之稱的山城海港，猶似「臺灣味」的「氣口」，多雨的淒迷散布著一股濃濃的懷舊因素，但港口國際郵輪停佇的一景，卻又顯現基隆港現代化的意象。這裡曾是國民政府退守臺灣與冷戰時期人員物質進出的前線，也曾是製造臺灣經濟奇蹟的報關行人員熙來攘往之地，更是鄉土文藝興起的懷舊取景一九份、金瓜石必經的山海景觀，基隆是很多北部旅人的共同記憶。

走走停停，20 幾分鐘後，公車停靠在和平島公園站，這裡距基隆火車站僅約 4 公里，真正是基隆港的門戶。

曾經盛極一時，如今漸漸沉寂的臺船基隆造船廠廠區占據了和平島的一隅，高牆上是和平國小學童彩繪的海洋美景，和平島上的奇石與美麗的海洋生物是這些童畫的主要元素，凸顯出幼小心靈對蔚藍大海的嚮往。沿途的居民聚落不時可見屋



▲ 和平國小學童彩繪的海洋美景，和平島上的奇石與美麗的海洋生物是這些彩繪的主要元素，凸顯出幼小心靈對蔚藍大海的嚮往。

前掛著巨大浮球切割而成的信箱和花盆，浮球是討海人海上謀生的必備，雖然島上的漁業已經逐漸沒落、退守，但落土扎根的認同仍從這些過往的漁具上移植延伸出來，代代的基隆人在這裡學會和山與海共存，在山海之間，找到棲居的方式，山、海、漁的生活環境依然在島上流動著。

當和平島公園的勒石映入眼簾，強勁的東北季風也撲面而來，挾著雨絲帶著冰涼的寒意，島貌若隱若現。

曾經的荒蕪之島，如今已處處遍布擋風保土的植生護坡，雖然岸邊仍突兀著巨大而可怖的消波塊、擋土牆，但綠色植被的生態景觀已蔓延到景區內外，當人們開始意識到這些為了保護自身而構築的障礙物體其實是對海岸風景線最大的破壞，改變於是發生了。

降低人造設施 維持原生地景

為了維持島上的地景地貌，盡量減少人工設施對自然環境的破壞，和平島公園內除了必需的公廁，遊客服務中心是唯一後建的設施。遊客中心的外觀形似一座城堡，是仿造 17 世紀西班牙人登上和平島時所構建的堡壘樣式。400 多年前，大航海時代的西班牙人為了獲取香料取道印度洋，在行經臺灣海峽時看到這座美麗的島嶼，決定登島暫佇，他們從和平島上岸，發現這裡是天然的深水港灣，於是開始在這裡構築城堡，欲將此地據為永久的航線補給中轉之所。其後，荷蘭人、日本人紛至沓來，和平島皆是他們的駐足之地。基隆這個深水港三面背山，正面臨海，形成風口地形。除環山外，尚有 7 個附屬島嶼，和平島正位於基隆港進出的港鑰地帶，大船入港的畫面皆從這裡開始。曾經滿載貨櫃的商船、昂然挺立的軍艦與華麗經典的郵輪，都是和平島和基隆港的日常。

因天然海岸岬灣地形，加上清代、日



▲ 遊客服務中心的建築是仿 17 世紀西班牙人登上和平島所建的堡壘樣式。



▲ 和平島因位於基隆港進出的港鑰地帶，大船入港的畫面皆從這裡開始，和平島也持續見證基隆港歲月風華流轉。

治及戰後國民政府各個時期築港計畫，基隆港於日治時期崛起，民國 5 年超越淡水港，躍升為對日本、中國大陸和南洋航運線的中心港口，也是各地旅客進出臺灣的重要門戶。然二戰末期，港口遭盟軍轟炸成廢墟，戰後修復並逐漸擴建港埠設施，在民國 73 年成為世界第七大貨櫃港，海運網遍達全球。民國 79 年起，受港埠腹地狹小與中國大陸沿海港口興起及八里臺北港建造的影響，基隆港營運不若以往。近年靠郵輪經濟注入新的動能，而和平島也持續見證歲月風華流轉。

此時，恰有一艘萬噸郵輪入港，雖風大浪高，但在前方引水人的帶領下，這艘豪華郵輪平穩的由和平島左側緩緩駛入基隆港，壯觀經典的畫面讓島上的遊人莫不為之興奮。

和平島雖是一個面積僅 66 公頃的小島，但島上還有一座島中島，由此亦可一窺和平島的前世今生。和平島原是由中山仔島與社寮島兩座島構成，而島中島這區小海灣，昔日稱為「大窟」，原是這兩座島的海上分際線，後來這兩座島嶼因填海造陸連接起來，



▲ 和平島原是由中山仔島與社寮島兩座島構成，而島中島這區小海灣，昔日稱為「大窟」，原是這兩座島的海上分際線，後來這兩座島嶼因填海造陸連接起來，「大窟」這座小島就變成美麗的島中島。

「大窟」這座小島就變成美麗的島中島。如今，這座島中島上海濱植物繁茂，沉積岩、洋蔥石歷歷可見，與壯觀的海景和不時翩然而至的白鷺相輝映，讓人讚嘆這真是大自然的恩賜。

了解了和平島的成因和歷史脈絡，現在就跟著園區導覽志工的腳步來一探這世界秘境的奇妙瑰麗吧。

由於有導覽志工的帶領，我得以進入平常並不開放的受保護岩岸地帶，近距離的探究島上最具代表性的地質。這裡也最靠近海岸線，大浪撞擊礁岩發出巨大的轟鳴，飛濺的浪花如雪片般自半空中灑落。島上的地質大致屬於 600 萬年前左右的堅

硬砂岩，其間夾雜著不同的礦物成分，經過差異侵蝕的結果，造成豆腐岩、蜂窩岩、薑狀岩、海蝕凹地、生痕化石等各種地理景觀。

大自然恩賜的海岸地形

漫步其上，可以發現這些大片而平整的岩層上，出現筆直且細長的切割線，這些互相交錯的線條，間距居然還差不多，把巨大的岩石表面劃得好像切割豆腐般整齊，因此被稱作「豆腐岩」。導覽老師說，海蝕平台上分布著這些遼闊的大豆腐岩還有一個俗稱，叫做「千疊敷」。原來在日治時期，日本人見其外型，大小就像榻榻



▲ 海蝕平台上分布著受到大自然擠壓及侵蝕的「豆腐岩」，當地還有一個俗稱叫做「千疊敷」。

米，遍布滿地狀似千張榻榻米平鋪，故稱其「千疊敷」，這樣的地景是來自數十萬年前地殼兩個方向作用力擠壓，再受到大自然的侵蝕，遠望像極一片片梯田林立散佈，蔚為奇觀。

有些石面比較脆弱的部分被海水侵蝕成蜂窩狀的凹洞，被稱為「蜂窩岩」。更多的則是突出於海岸，下方黃色的砂岩不斷被侵蝕風化，表面有如被砂輪打磨過，圓滑內陷，頂端顏色較深的黑色礁岩則形似蘑菇頭，所以因其形象稱為「薑狀岩」。導覽老師問我們知道石頭有生命嗎？見我們一臉訝異，她說：「這些薑狀岩從沉積岩中經地殼抬升至地表，蘑菇頭抗侵蝕力較脖子強，在大自然『欺軟怕硬』的差異侵蝕下，形成黃色沙岩塊上頂著黑褐色薑傘的奇特岩石景觀。隨著時間慢慢地演育，這些石頭就彷彿有了生命，歷經無頸期、粗頸期、細頸期及斷頸期的變化，最後風化成一堆沙土，讓植被生長，再孕育海中生物。」。

「就像野柳女王頭！」，有人驚呼道，老師點點頭，「大自然的力量讓這些石頭有了生命，所以我們更要好好善待這些石頭。」

在這裡，可以看到「萬頭攢動」之景。導覽老師如是說，當成千成百的薑狀岩從海蝕平台上冒出頭來，那景象就像是一群人站立在海邊，因此這樣的地景也被稱作



▲ 這是「薑狀岩」的無頸期。



▲ 「蘑菇頭」抗侵蝕力較脖子強，在大自然「欺軟怕硬」的差異侵蝕下，進入粗頸期。



▲ 薑狀岩爭先恐後地從沉積岩中冒出頭來，在海蝕平台上形成萬頭攢動的畫面。



▲ 海兔昂首向天歌。

「萬人堆」。

由於這些蕈狀岩型態各異，於是就被賦予了天馬行空的想像力。有人說，這裡有仰頭向天歌唱的海兔；也有令人垂涎的豬腳。導覽老師則為我們講述了一則動人的神話故事。

相傳這座美麗的島嶼上聚集了不同的動物們，但因為島上一片荒蕪，因此彼此必需爭奪食物以求存活。島嶼上的動物分為海族與陸族，分別擅長不同的守護能力。海族包括：海兔、彈塗魚、海豹、鱷魚；陸族包括：山豬、人面獅身、金剛、花豹。

整座島嶼由法老為王，他擁有一隻魔法黑鳶，因此能隨心所欲的掌控一切，維護島上的和平。但海族與陸族之間的敵對始終未曾消失，因為島上藏著一顆充滿能量的永恆寶石，傳說只要在日出時分高舉寶石，便能擁有不死之身。某日，海族中的鱷魚聲稱它發現了永恆寶石，就藏在現今阿拉寶灣的豆腐岩之中，此處岩石因為風蝕加上雨水的切割，鬼斧神工般的形成方塊。豈知就在陸族動物在豆腐岩探尋之際，海族動物埋伏而起，企圖一舉消滅陸族。原來阿拉寶灣藏有永恆寶石的秘密，不過是

鱷魚設下的陷阱，該處根本沒有寶石。就在雙方纏鬥到兩敗俱傷的時候，法老帶著黑鳶出現，他對動物們相互攻擊感到十分痛心，便告訴兩族動物們，他能為大家找到永恆寶石在何處，並將寶石的法力均分給每個人，但前提必須大家永遠和平共處。動物們看著因為徹夜打鬥而變得殘破的島嶼，頓悟到自己的魯莽與愚蠢，於是向法老誠心懺悔。法老看見它們的改變，使用黑鳶的魔法，從海底召喚出了永恆寶石。在日出時分，寶石與太陽的光線疊合，果然讓寶石發出神力，瞬間射出萬丈光芒，讓所有動物與法老都幻化為石。其中鱷魚因非常後悔自己一開始欺騙了大家，因此連化為石頭都流淚不止。海族、陸族從此都獲得了不死之身，日日夜夜守護著和平島。

今天，沿著全長約 400 公尺的步道，攀上和乎島的最高處，就可以看到這些永遠佇立在海邊的島嶼動物，也可以在「等嶼亭」眺望基隆嶼的絕佳海景與海檻等特殊景象。眼前的東海，是海洋的「交流道」，海流交會帶來的養分供養了眾多的浮游生物，是各種魚蝦的好棲所，冬季南下的大陸沿岸流與黑潮支線交會時，則帶來豐富的漁獲，豐饒的東海與可停泊灣澳是討海郎的生活依靠。

軍事海防要塞

由步道下行，岩壁一側布滿石砌的軍事設施，早年這裡曾駐守雷達站，是臺灣島的防禦要塞，如今這些堡壘並未被拆除，而是作為特殊的時代印記供世人憑弔。

對面隔著海溝的岩壁上布滿大大小小



▲ 在登山步道岩壁的一側，布滿石砌的軍事設施，見證早年這裡曾是臺灣島的防禦要塞。



▲ 這個海蝕洞被稱為「蕃字洞」，相傳是 17 世紀時荷蘭人到此，曾在洞內躲避，在洞里刻了荷蘭文，於是當地人稱其為「蕃字洞」。



▲ 島上立有一尊「琉球漁民慰靈碑」，記述了琉球人與和平島居民和諧相處的一段史實。

的海蝕洞，其中一個頗為規則的洞口十分醒目，上方還有模模糊糊的字樣，導覽老師說那個洞叫「蕃字洞」。17世紀時荷蘭人到此，曾在洞內躲避，在深約20公尺的海蝕洞里刻了荷蘭文，於是當地人稱其為「蕃字洞」。300多年過去了，洞裡的文字早已被海風海浪侵蝕殆盡，無法辨識了。

下到和平島的岬灣，這裡是島上最大的海蝕平台，海崖像被挖了一口的蛋糕，形成海蝕凹壁地形，日積月累，越挖越深，凹壁上方的岩石因重力作用而掉落，使海蝕崖往陸地後退，形成新的崖壁，同時崖前的平台亦不斷擴張，形成廣闊的海蝕平

台。


此處立有一尊琉球漁民慰靈碑。據碑文記載，清光緒31年（西元1905年），琉球人遷居至島上，形成一處多達500人的聚落，當地人給了這些琉球人安身之所，他們也將捕魚、造船和修理漁具等技術傳授與當地人，琉球人與和平島居民和諧相處的這段史實遂為後人立碑以紀念。碑上人像手持魚叉站立船頭，正是捕鏢旗魚的動作，冬季旗魚迴游至和平島附近海域，正是捕獲旗魚的季節。

這裡也是通往阿拉寶灣的入口。60年代追尋漁獲移居島上的阿美族人，因此

地景色形同故鄉臺東泰源，故稱「阿拉寶灣」，意為迷失之處，當地人則稱其為「皇帝殿」。據導覽老師介紹，阿拉寶灣有著和平島上限定的風景，如退潮時才會出現的「花豹」岩和交互相疊綿延的豆腐岩，因壯麗海蝕地景曾獲選全球最美 21 個日出觀賞點之一，但由於地質脆弱和考量環境生態負荷，每年 10 月至隔年 4 月暫停開放。

和平島早在 17 世紀前就已有凱達格蘭族的聚落，在清領前期稱「雞籠嶼」或「大雞籠嶼」，由於和平島是基隆的前哨站，是北臺灣最早有西方人足跡的地方，也是基隆最早有漢人入墾所在之地。清同治 9 年（西元 1870 年）為了要與東北方海上的

「小雞籠嶼」（即今天的基隆嶼）相區隔，因此改名為「社寮嶼」，即凱達格蘭人大雞籠社房舍聚集之島嶼的意思。直至民國 38 年國民政府播遷來臺後才被改名為和平島。和平島自古就是鎮守北臺灣的國際門戶，歷年來為列強與貿易商的必爭之地。

走進和平島公園，就猶如走進一座天然的地質博物館，這裡是北臺灣遊憩攬勝及自然教學的場域。她所擁有的世界級地景、美麗的奇岩奇景，值得我們用心去體會，一如「島」這個字，「山」是起伏的海浪，與島狀的符碼結合，成為孕育生命的搖籃。 



▲ 這裡就是獲選全球最美 21 個日出觀賞點之一，被稱為世界秘境的阿拉寶灣。



▲ 早年紅極一時的養鴨人家電影看板。

彩繪電影、獨領風騷數十年 國家級畫師顏振發

文、圖／黃金財

繁華若夢，韶光難留，耀眼的榮華富貴，多少的離合悲歡，都在無情的時光隧道中輾轉飛逝，宛如過眼雲煙，白駒過隙，只能在不間斷的甜蜜回憶中苦苦追尋，正如俗諺所說：「人生如戲、戲如人生。」。當年紅透半邊天，一度造成萬人空巷，眾人爭相簇擁目睹的大明星，如今都已成為人們永遠懷念的偶像；票房動輒常數以億計的電影不朽名作，也只能在觀眾的不捨聲中口耳相傳，回味再三，這也是電影的迷人之處。

穿梭在現實與夢境中的陶醉，吊足觀眾們的胃口，滿足觀眾無限的嚮往與遐思，也是不少影迷們一直戀戀不捨的主因！電影號稱為「第八藝術」，就因為它的多媒體運用，極盡聲光五彩之娛，掌握觀眾的心理，嬉笑怒罵、悲喜交集，常讓影迷融會在多變懸疑，曲折流離的情境中，為之癡迷共鳴，達到寓教於樂的效果。

想當年還是黑白電影的大時代，電影

就在廣場牆上放映，照樣吸引了興高采烈、扶老攜幼、萬頭鑽動的人潮，造成大轟動，堪稱電影的黃金時期，令人留戀難以忘懷。縱然當年物資缺乏，但精神層面的豐富與歡樂，卻是科技文明的現代社會所不及的，尤其電影中反映的人性現實、生活苦悶、小人物的喜怒哀樂，透過劇情帶給觀眾歡樂與感動，幾乎把人的心靈都為之融化了，那真是一場難得的真實生活與戲劇情節的交換體驗，令人心馳神蕩。

民國 60 至 70 年代，由於世界電影業進入黃金時代，許多歐洲電影及好萊塢電影爭相媲美，直接帶動了臺灣電影瘋狂的熱潮，一些來自西方的電影擄獲台灣影迷的心，演員透過他們精湛的演技及本身特有的個人魅力，展現出動人心弦的戲劇張力，牢牢抓住影迷們的視覺與心靈，他們的一顰一笑往往牽動著觀眾的感受，令人為之神醉、瘋狂，他們編織了另一個更美好的世界，讓影迷遠離世俗的煩憂與藩籬，

沉迷於自我的喜樂與夢幻，因此當年電影界的蓬勃真是其來有自。

但是為了廣為招徠，吸引影迷捧場，適度的宣傳與號召，更是不可或缺的一環。除了報刊的廣告、電視、廣播的鼓吹外，一些大小的戲院在街頭所懸掛高大巨幅手工彩繪電影看板，也是功不可沒的推手。有些戲院重資委託專業的廣告社精心製作，然而有的戲院宣傳部門則自行聘請彩繪專業電影看板畫師繪製，當然其看板創作技法比較多元化、藝術化、立體化，這些彩繪手工電影看板上所呈現那種維妙維肖的電影人物，那種神氣活現的寫實模樣，視覺的效果深深吸引觀眾的目光，也因此造就出手工繪畫電影看板的行業，當時黃金一錢 30 元，畫電影看板一天可賺 20 元，算是高新高所得的職業，因此也吸引不少有志之士紛紛投入此行，帶動一股轉業風潮。

現年 66 歲的賴振發，即是此一手工彩繪電影看板的國寶級畫師，迄今仍未放棄此項極富鄉土風情的手藝，幾乎可說是目前是全臺碩果僅存的畫師。除了當時選擇此業維持生計，一方面也有一分難以割捨的感情，而且對於傳統手工藝的一份執著，不忍看著它荒廢湮沒在歷史更替的洪流之中。

顏振發從 18 歲拜師學習作畫時，觀念傳統的父親強烈反對，曾氣到拿磚頭砸

他，但他始終不願放棄自己興趣。他說：啓蒙老師是臺灣畫壇前輩郭柏川的學生陳峰水，郭柏川等於是他師公輩，顏振發一向對自己的畫藝有強烈的信心和使命感，最初只能陪在老師身旁看他如何打草稿、畫格子，師資輩嚴肅寡言，向來注重身教不重言教，因此一切都要靠自己眼到心到手到、自我摸索、領悟學習，過程極為艱辛而且點滴在心頭，歷經一年多刻苦的磨練才得以初探登門入室的繪畫訣竅。由於他的用心與努力，老師硬是留著他一起創作，一年以後才得以獨當一面，自立門戶，正式出師大展長才。初試啼聲的作品就是民國 62 年港片「丹麥嬌娃」電影看板，風評還算不惡，給了他不少的信心。

今天，在熱鬧臺南市府城全美戲院對面街上的騎樓下，別具風格的手繪電影看板，很醒目深深吸引路人圍觀駐足拍照或錄影，狹長的空間擺設幾幅帆布空白看板，散落一地的工具，瓶瓶罐罐的彩色顏料，成了顏振發最典型的工作日誌。人來人往，喧嘩依舊，僅他仍然每天固守著微小的工作空間，隨著電影的情節，或站或蹲，埋首於彩繪看板的職務，他像個專注的藝術家，在畫筆起落之間就勾勒出電影男女主角的倩影，眼神流轉與肢體動作，運用色彩的表現手法，傳遞出情緒與張力，栩栩如生，令人驚豔，也顯示出他累積多年來彩繪的功力。

「手繪海報電影看板，充滿了懷舊的記憶，除賴以維生，也畫出了難以割捨的情愫。」，畫師顏振發表示，手繪海報電影看板全盛時期（民國 70 年），一個月至少有 70 幅以上，當時曾為臺南國花、延平、南台、南都等大戲院畫過電影看板，包括文藝片、鄉土片、偵探片、西部片等各類電影，不過他偏偏對武俠片情有獨鍾，當年武俠片風靡全省時，當紅的偶像是知名港星狄龍、姜大衛等主演的片子，舉如「新獨臂刀」、「報仇」等，當年這二位巨星所主演的片子，等於是票房保證，而畫他

們的大型看板，氣勢豪壯威猛，帥氣十足，又很醒目，十足展現出男性的氣概，風靡不少粉絲，遠近馳名，一傳十，十傳百，戲院經常是大爆滿，賺進了大把鈔票，觀眾們也都能一飽眼福，深感意猶未盡。可見當時電影明星的無窮魅力，當然也要歸功於看板師傅，煞費苦心，卯足全力繪製巨大的海報，電影叫好又叫座，當然他也與有榮焉，畢竟這才是對他們手藝最大的肯定呢！

顏振發打趣地說，其實拿大刷子畫看板與初學拿小畫筆在畫布上作畫，實在是



▲ 顏振發手繪電影看板。



▲ 手繪早年臺南當紅戲院之全景。



▲ 顏振發手繪的電影看板。

異曲同工，完全取決於格局的大小與內涵的深廣度，主要能表現電影獨特的意境及人物的特徵，他也深入鑽研世界著名畫刊的主角、封面人物，詳細評估其動人之處，藉此以作為繪畫的參考，所投注的心力不計其數，正在應驗俗話所說：「台上十分鐘、台下十年功。」，各行各業都有其辛苦而不為人知的一面。

目前由於社會環境的變遷，加上影視科技的日新月異，除了大都會地區，許多縣市鄉鎮電影院幾乎都已絕跡。目前全臺南地區也僅剩他一人在獨撐大局，而他也是全美戲院專屬看板畫師，每部電影看板，都是他親手繪製而成。他說，戲院電影看板，一般由三尺平方大小去拼合起來，約六塊帆布拼成一幅海報電影看板，因此畫草稿、打格子，就成為看板能否成功吸引影迷最重要的關鍵工作。除了講究精確的構圖外，人物的比例也必須拿捏得十分得體，否則會有失真的情形。至於調配油漆顏料，也不可忽略，雖然只利用黑、白、



▲ 全美戲院外牆上的手繪影星畫。

紅、黃、藍等五種原色，加上橘黃和粉紅兩種調和色，但也要有色彩學的基本功夫，例如調出背景顏色及光影的變化，景深的立體感，使色澤更明亮豔麗，一眼就能抓住影迷們的視覺，這都是要靠平時用心的揣摩和經驗的積累。

顏振發表示，戲院是一般平民家庭娛樂的場所，也是文化藝術的殿堂，更是社會教育多元化的媒介。戲院是大眾所嚮往多采多姿的地方，以誘人的音響聲光介入我們生活，進而帶動社會經濟的城市發展，以及都市文明的象徵。一場電影所表現的不僅是娛樂的效果，也能潛移默化人心，誘導善良風俗，敦品勵志的激勵，因此手繪電影看板除了可收廣告促銷，增加觀眾買票意願，也有畫龍點睛，強化戲劇張力的效益，這對顏振發而言，是一項自我挑戰，而且是大展身手，揚名立萬的美好時機。

早年戲院門前所懸掛的電影看板是畫在白布上，尺寸固定在6尺×12尺間，但

白布經不起風吹的日曬雨淋，很容易造成破損產生裂縫，相當麻煩。民國 70 年代才改用整片三合板，但三合板笨重懸掛時很困難又很吃力，人員上工吃不消，後來縮小為 6 尺 × 6 尺尺寸，裝卸時就方便多了，且使用三合板卸下的看板，可用白漆多層塗抹後，可重複利用，對戲院來講，減少開銷浪費，也相當合乎經濟。民國 80 年初，有眼光的業者，更進一步使用白帆布，經久耐用，輕巧易施工，彩繪後的看板色彩不僅鮮明而柔和，可一再重複使用，成為看板最實用的素材。

畫了近 50 載看板，作品近萬幅，但顏振發認為動畫片、卡通片最容易上手，半天就能完工。事實上，這項工作所需花費的心力，就像在創造一幅絕美的藝術品般，每個細節，每個動作，每個表情都疏忽不得，因此，往往耗費的精神，幾乎是全部電影的綜合，正如同俗話所說：「術業有專攻、內行懂竅門」的道理。

從電影的全盛時期到沒落凋零，顏振發畫師一一經歷過，也見證手繪電影看板的興衰史，如今廣告傳播等興盛，而且網路資訊發達，手繪電影看板早已成為即將失傳的手藝之一，但是顏振發有他一貫的堅持，寧可被漠視也不能被遺忘。民國 106 年，他的別具風格手繪電影看板驚豔國際，曾吸引外國主要媒體採訪，可說是一生最大榮耀。近年來國內掀起復古風潮，

在全美戲院不放棄傳統電影的懷舊風情之下，顏振發就更有發揮其專業的空間，得以大展身手，為這個饒富歷史意義的手藝留下美好的見證。

曾經風華半世紀的手繪電影看板，隨著電影產業變遷而顯得清淡、式微，雖然目前高科技動畫映像及多媒體傳播已取代傳統的看板，但也少了那一分樸實的鄉土風味，也無法駐足欣賞畫師精雕細琢，巧奪天工的純真畫作，讓人惋惜不捨。時代的巨輪畢竟再也尋不回往日的浪漫風情，對顏振發老師傅多年累積的頂尖畫藝也更多了幾分懷念與尊敬。



▲ 手繪廣告看板。

石中剖玉、寶藏出土

文、圖／鄭筠蓁

觀世音靈籤第三十二首

渺渺前途事可疑 石中藏玉有誰知
一朝良匠分明剖 始覺其中碧玉奇

靈詩愛語—石中剖玉、寶藏出土

世上幾多人
識得奇逸人中龍
獨自飲泣
等待知己的垂聽
猶似無言無語的碧玉
等待匠師的雕鑿
才能莊嚴的呼吸
留下存在的印記

歷史典故、生命風華— 常何薦馬周

唐太宗貞觀元年，天下大旱，危及百姓生計，太宗祈雨心切，多次率領百官求雨，卻無效。於是命令朝廷文武百官需指出朝廷政令得失，並提出具體改建辦法。武將常何回到家正憂心忡忡，適逢他的一位鬱鬱不得志的朋友馬周前來借住，當得知常何的難處，便提筆為他書寫，提出 20

多條建議。翌日早朝太宗一看，認為建議十分切中時弊，心中大喜。於是常何便向皇上推薦這位才學出眾，清高孤傲的奇士馬周。皇上派常何回家，邀請馬周入宮，卻不見馬周出現，太宗又兩度派四馬彩軍催請，兩人終於相見，無論談朝廷弊端或治國之道，太宗賞識馬周的才識，不久封他為監察御史，留下太宗禮賢下士，三請馬周的佳話。馬周為人不拘舊俗，銳意創新，對朝廷具有重要貢獻。馬周就是一塊石頭，卻暗藏美玉，經常何一推薦，馬上「石」來運轉，官拜監察御史，有時壯志難伸，不妨養精蓄銳，等待機緣，一試成名。

—《舊唐書》(卷 74)、《新唐書》
(列傳第 23)

愛的甘露水—即使是石頭，也有 「石」來運轉的一天

當生命茫茫未知時，正是發現自己的開始，有時不必汲汲往外求，也許每個人內在早已蘊藏著無窮的寶藏，只是等待開啓而已！



觀世音靈籤

| | | | |
|-------|--------------|-----|----|
| 第三十二首 | 意聖 | 一渺 | 常何 |
| | 自來婚交 身財姻易 | 朝渺 | 薦馬 |
| | 勞成 | 良前途 | 周 |
| | 安成 | 匠事 | 疑 |
| 財人 | 財人 | 始覺 | 解 |
| 法財 | 財人 | 其中 | 玉 |
| 人財 | 財人 | 藏玉 | 有 |
| 人財 | 財人 | 碧玉 | 誰 |
| 人財 | 財人 | 奇知 | 知 |

愛的生命故事

我認識一位書法家，是農家子弟出身，家中生活並不富裕，上有5個哥哥都只有小學畢業，他好不容易考上新竹中學，卻只讀1年，便無力再繳學費。想重考公費的師範學校，

當年的辛治平校長開明地告訴他：「你覺得哪裡適合你，你就去那裡。」他也不知新竹師專是否適合他，只知那裡一切公費，是當時窮人家孩子讀書唯一的選擇，而前途如何並不是他考量的重點。

那是個樸實真摯又鄉土浪漫的時代，師專註冊第一天，徐永進按照學校規定，荷著鋤頭，腰繫鐮刀，打扮如農夫到學校報到。他忽然聽到站在校門口的一位學長，大聲怒斥：「又一個來送死！」他聽得瞠

目結舌，以為來到人間煉獄，不過他仍然乖乖就讀，因為已無處可去，一年讀下來，他越讀越膽顫心驚，他眼看同學們逃學的逃學，喝農藥自殺的自殺，對前途頓時感到茫茫然，難怪學長要先來個當頭棒喝，說他來送死。

當時他的靈魂還沒有書法的戳記，他還不知自己的石頭中藏著美玉，他只是神情沮喪地告訴老師，他是否也該去自殺？導師見狀，連忙安慰他：「千萬使不得，既來之，則安之。」老師要他找個自己的興趣發展下去，他忽然記取辛校長常常訓勉他們：「中國字博大精深，怎麼可以不懂書法呢？」

「是啊，你必須懂書法！」，他心中篤定地吶喊，書法竟成為他不必自殺的初戀情人，伴著他走過每個春去冬來。他愈寫，能量愈如猛虎出柙，氣勢奔騰。寫書法何用？有何前途？他也不知，反正寫就對了，總比自殺好，他就如此寫了一輩子，找到永遠的情人，廝守到老。源

真玉內藏、熠熠生輝

文、圖／鄭筠蓁

觀世音靈籤第三十三首

石藏美玉在中心 得指何須向外尋
直待高人來剖析 恰如靈雨滌煩襟

靈詩愛語—真玉內藏、熠熠生輝

原以為

就此虛擲一生

任人痴說

當知心人來

靈犀會通

我荒蕪的心

如靈雨洗滌

洗出原始的無染

生命開始回甘

靈魂飛奔原鄉

歷史典故、生命風華—鮑叔管仲

秋戰國時，鮑叔牙與管仲兩人是好朋友，早期管仲家境十分貧困，鮑叔牙常常接濟他，甚至故意讓他占便宜。後來管仲侍奉齊襄公的兒子公子糾，鮑叔牙侍奉公子糾的弟弟公子小白。齊國內亂管仲隨

公子糾出奔到莒國，後來公子小白捷足先登回齊國繼位為國君，即是春秋五霸之首的齊桓公。公子糾被處決，管仲則被解送回國。齊桓公要請鮑叔牙當宰相，鮑叔牙卻特別向齊桓公推薦管仲是不可多得的人才，但之前管仲曾謀殺他，但經過鮑叔牙的力薦，齊桓公不但赦免管仲的罪，且還以厚禮接見，任命他為宰相。

管仲繼任宰相，果然使齊桓公一匡天下，九合諸侯。管仲之前曾三次做官，三次被撤職，鮑叔牙知道他只是尚未遇到賞識他的長官而已；而上戰場，管仲臨陣脫逃，鮑叔牙並不認為他膽怯，而是家有老母要奉養、盡孝道；公子糾失敗，他受囚偷生，鮑叔牙知道他不以小節為恥，而是在等待機會發揮才能。管仲非常感謝鮑叔牙的知遇之恩，管仲曾對人說：「生我者父母，知我者鮑子也。」。後人以「管鮑之交」形容兩個朋友交情很好，了解很深，互為知己。

—《史記·齊太公世家》、
《史記·管晏列傳》



觀世音靈籤

| | | | | |
|----------|-----|---|---|---|
| 第三十三首中中 | 意 | 聖 | 直 | 鮑 |
| | 自求財 | 待 | 藏 | 叔 |
| 法財人團 | 安 | 高 | 美 | 進 |
| | 勞 | 人 | 玉 | 管 |
| 台北市經柳龍山寺 | 六 | 來 | 在 | 仲 |
| | 甲 | 何 | 中 | 解 |
| 移徙物北 | 宜 | 須 | 心 | 戴珍玉內藏不須求若遇貴人舉文稱吉此 訟山六甲行恰如靈何須向外尋 病方醫 |
| | 吉 | 禱 | 禱 | |

33

愛的甘露水—— 生命的美好無須遠求， 如果你能察覺身邊的一切

我們有時不免
近廟欺神，疏忽身
邊的人其實是你的

最佳貴人，往往選用自以為找到的寶石，其實有可能找到的只是石頭而已！

愛的生命故事

一位學視覺設計的女孩，畢業後做設計，常與老闆一起提案報告，但她的性格素樸與追求高速率的功利社會格格不入。最後在一家大型的瑜珈連鎖店擔任助教，幫助來自印度的瑜珈老師翻譯，在那兒待一年多了，她不但鍛鍊了身體，也學會身心靈功課。她經常參與各種身心靈研習營，一次有一位來自日本的老師十分年輕，教大家火星文，與外星人連結，找到光與愛，

饒富有趣。由於她先前曾在大學擔任系主任的色彩能量學助理，開啓她接觸心靈能量，她反而離她所學的設計愈來愈遠。其實大學裡無論就讀甚麼科系都只是一種過程，並非目的，只是有時因緣際會觸發了自我內在的渴望。現今她十分浸淫在閱讀賽斯資料 (Seth Material)，並運用在日常生活中。她的父母也任她發展，不再如過往充任她的職場顧問，囑咐她該如何行事，或如何在公司與老闆或同事應對進退。她的生命是敞開的，長輩常聽她的分享，感覺她實在是老靈魂，年紀輕輕在身心靈的覺受上卻無比豐盛。她說她是父母的守護天使，這一世要來守護她的父母，現在她不僅擔任父親的畫室助理，編輯父親的大本中英文畫冊，在許多國際友人來訪時應對自如，平日她則幫忙釘畫布，也會照料父親的起居。她本身就是一塊寶石，內蘊豐厚的華采，熠熠生輝，女孩的父母不必再往外徵求畫室助理，她們的女兒，就是最佳拍檔。源



旅行的罪惡

文／愚庵 圖／編輯部

多數人把旅行視為快樂的享受，許多旅行家鼓勵人們外出走走，造訪異國風土人情也是生命的解放，因此，當你看到罪惡的標題，一定會感到懷疑，到底旅行這件事，出了甚麼錯？喜歡旅行的人，錯了嗎？

我必須說：我喜歡旅行，但是，每一次旅行，我從不遺留，也不帶走，我把風景和感覺放進心中，你也是這樣的旅行者嗎？或者只是一位四處遊蕩的採購者。

許多人把旅行視為靈魂的出口，我也是其中之一，但是，現在的旅行，對地球根本是場場災難，這可能是許多人還無法體會的大事。

有個笑話是如此說的：中國大陸 14 億人口，如果每一個人在同一個時間，往地上踩一腳，地球就會傾斜一邊，這不是開玩笑，隨著全球化帶來的人口移動，旅行已經是一種災難，這句話也越來越符合旅行的拉丁文意涵，「TRAVEL」就是苦難的意思，因為古代的交通不便，出門就代表了災難，不只是旅途中長途跋涉的痛苦，住宿飲食不慣，還有路上的盜匪搶劫，旅行並不美好，甚至隨時會丟掉生命。現在當然不同，就以中國大陸十一長假而言，就有二億人口在中國大陸四處移動，製造

數十萬噸巨量垃圾。

可是，過去的災難，是指旅行個人，現在的災難是指我們居住的這個地球村。

今年 7 月，克羅埃西亞 (Croatia) 勇奪世足賽冠軍，一夕之間，這個很少人知道的南歐小國突然爆紅，每天有數萬人申請簽證，湧進這個小國，克羅埃西亞政府終於吃不消，因為觀光客太多，不只是古蹟被破壞，垃圾無法處理，旅客把超市的東西吃光，住宿的旅店數量不夠，許多背包客露宿街頭，製造汙染及髒亂，導致人民生活水平大為下降，更糟的是超市食品被旅客搬空，當地人反而買不到生活所需，居民忍無可忍，上街抗議，逼迫政府必須限縮入境旅客人數，後來，觀光局決定，



每天只能發給 4,000 張簽證，才平息眾怒。

克羅埃西亞並不是第一個遭受旅行災難的國家。西元 2017 年，羅馬 (Roma) 市民走上街頭抗議，要求政府限制旅客進入羅馬的數量，因為旅客太多，古蹟和市容遭受嚴重破壞，連公共場所的噴泉水，也因此枯乾，公共廁所的排泄物無法清理。羅馬市民說：「我們從主人變成奴僕」。羅馬、米蘭 (Milano)、佛羅倫斯 (Florence)，甚至雅典 (Athens)、巴塞隆納 (Barcelona)、蘇黎世 (Zurich)、巴黎 (Paris)，也發出禁止觀光客超量的抗議聲浪。

對許多以觀光為主要收入的國家，面對這件事，確實很兩難：旅客多，可以帶來財源；旅客少，需面對失業威脅，選擇上陷入困境。尤其是巴黎這類靠旅客收入的國家，因為旅客爆量，市容堪慮，法國政府坦承如果沒有國外的旅客到巴黎買精品，將會造成失業率上升。

其次，旅客的素質太差，也是旅行帶來災難的原因，最近，中國大陸青海地區

的查卡鹽湖 (Caka Salt Lake)，被稱為最後的天堂秘境，但是，秘境公開之後，卻是災難的開始，這個鹽湖秘境可媲美被稱為「天空之鏡」的玻利維亞「烏尤尼鹽湖 (Salar de Uyuni)」，鹽湖結冰後，行走上面，好像踏上一面鏡子，為了避免湖面汙染，周圍商店還特意販賣使用一次就丟棄的襪子，給旅客穿著，每天有 40,000 名旅客，湧進這個秘境，製造了 12 噸垃圾，搞到最後，青海政府只好下令暫時關閉，因為清理垃圾的人面對堆積如山的垃圾，紛紛求去。

人類製造的丟棄物，隨著旅行者的移動成為汙染源，連世界最高峰喜馬拉雅山，也逃不過垃圾的汙染。根據統計每年有 30 萬人登上聖母峰基地營，留下 5 萬噸垃圾，每年，當地的嚮導雪巴人，以清理垃圾為苦。高山尚且如此，那麼城市或海洋，也就更難逃脫了，越來越多的太平洋區颱風形成，每次颱風過境，就是海洋垃圾奉還人類的時候，當我們看到這樣的地球反撲，是否深刻警醒呢？同樣的，地球反撲，也



讓我們反省：當我們把旅行當作靈魂出口，浪漫的解脫時候，也正是地球承擔苦難的時刻，請記住：不要在美麗的地方留下垃圾。

郵輪的災難

旅行業者總是以「頂級的旅行者，最喜歡郵輪」為銷售口訣，吸引旅客體驗遊輪旅行。這話沒有說錯，郵輪是移動的飯店，適合有錢人登輪享受或者環遊世界。

一艘美國郵輪「天海郵輪」在西元 2018 年四月，決定退出中國市場，被稱為智慧型郵輪的她，航行於亞洲幾個美麗港口，天海郵輪退出中國市場的原因，並非旅程乏人問津，而是旅客過多但缺乏公德心，郵輪上的公物常受損被竊，郵輪把這種旅客稱作「郵輪公敵」。只要付費，人人可搭郵輪，但維護郵輪上的物品及旅遊品質，才能永續經營。

有一陣子，我愛上搭郵輪，享受環遊四海的感覺，後來才知道，海洋的污染源中，郵輪是其中之一的大殺手。

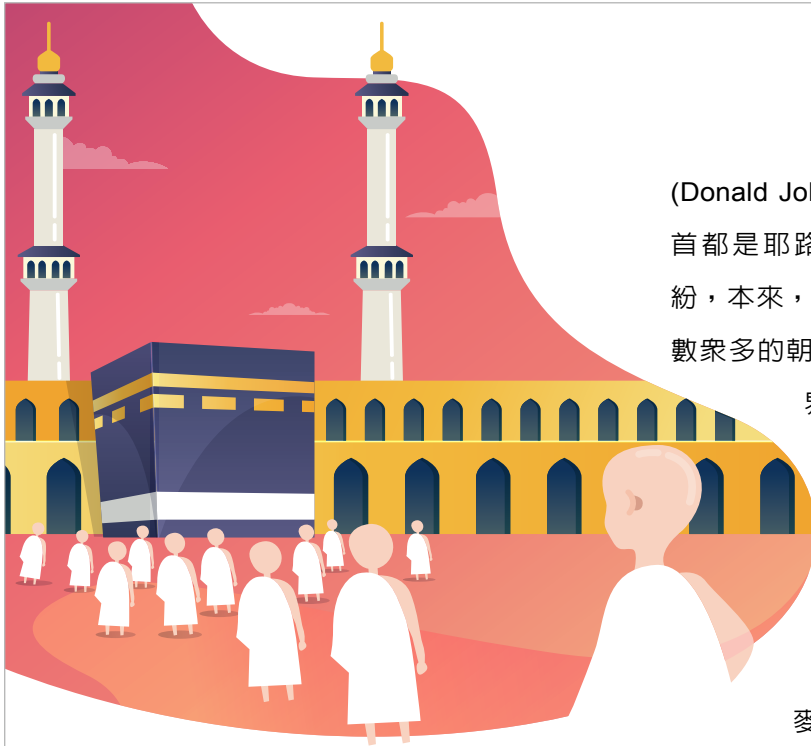
目前，全世界有 400 艘大型郵輪，行走不同的觀光路線，包括熱門的地中海郵輪，或加勒比海郵輪。人口聚集的郵輪，容納了旅客使用後的污水、垃圾、廚餘等，每天產出為數可觀的廢棄物。美國環保署曾經在郵輪停泊的地方，檢驗出排放污水中有 900 萬大腸桿菌，很顯然船上的污水



全部進入海洋，如果你把這些數字，乘於 365 天，再乘以 400，就是每天郵輪為地球海洋帶來的汙染。

很多問題，其實來自法規，郵輪既然是交通工具，也是飯店，如果這家飯店是蓋在陸地上，那麼必須經過各種環保法規的檢驗，甚至必須設備污水處理廠，以及各種過濾系統，才可以把污水排放出去。可是，郵輪卻不被視為飯店，多數國家把郵輪當作交通工具，而且郵輪為了規避法律，還可以使用權宜船國籍，不必接受停泊處當地政府管轄，甚至把船停泊在三不管的國際公海上，任意排放汙染物，造成很多海上垃圾，很多政府對這種行為無可奈何。

旅客從海上直接拋丟廢棄物，時有所聞，這是公民道德問題，就好像泰國飯店，經常抱怨旅客每到用餐時間，把自己的餐盤塞滿，最後吃不完，留下一堆垃圾，這



種行為也使旅行變成災難。

越來越多國家，對外來旅客道德水平感到質疑，這也是旅行始料未及的下場，最近，一位不遵守飯店入住時間的中國旅客在瑞典引發一場糾紛，最後演變成國際外交紛爭，就是典型例子，瑞典媒體刻意諷刺教養的缺乏，險些造成兩國斷交困境。

朝聖的災難

神聖的宗教信仰，也會變成災難，恐怕很難想像。

歐洲從第 10 世紀，為了打通一條方便基督徒，到達耶路撒冷 (Jerusalem) 朝聖之路，不惜發動多次的十字軍東征，這條朝聖之路，也是血腥之路，一直到現在，因為耶路撒冷的歸屬問題，引起的宗教戰爭，仍然沒有停歇。今年，美國總統川普

(Donald John Trump) 宣布以色列 (Israel) 首都是耶路撒冷，再度引發以巴兩國糾紛，本來，朝聖之路關係個人信仰，但為數眾多的朝聖者也是旅行災難的元兇。世界

上，朝聖客最多的地方是麥加 (Mecca)，第二是聖雅各 (Saint James) 星光之路，第三才是耶路撒冷。

全世界最大規模的遷徙旅行，就是回教徒每年的麥加朝聖，西元 2015 年，朝聖者在麥加發生最嚴重的人擠人踩踏悲劇，造成 2,500 人死亡，因此，沙烏地阿拉伯政府從此規定：每年舉辦的麥加朝聖控管人數，不可以超過 300 萬人，並且在朝聖的 5 天中，使用電腦掌握所有信徒的行蹤，並且以道路分流設計，把「向魔鬼丟石頭」的人潮，可以分散開來，以免踩踏事件發生。

全球化運動使麥加朝聖，變成一件恐怖事件，過去，有能力到麥加的回教徒並不多，因為必須花費更多金錢和體力。但自從廉價航空出現及個人經濟力提升，世界各地的回教徒，都有機會在自己的能力範圍，進行一次或多次朝聖活動。

在航空尚未出現的時代，歐洲回教徒要到達麥加，必須先到威尼斯 (Venice) 等待船班，然後跨越地中海，抵達埃及 (Egypt)，然後騎乘駱駝，在沙漠經歷好幾

天折騰，才有辦法抵達麥加；現在只要購買一張飛往吉達 (Jeddah) 的飛機票，一下機場就可以一路被安排到達麥加。

阿拉伯政府對朝聖旅行擔心的，不只是人數太多，造成踩踏；更擔心的是疾病傳染，傳染病盛行的非洲，以回教信仰居多，這幾年的朝聖旅行，越來越多的非洲信徒加入陣容，生活和居住在同一個地方，也使朝聖旅行添加了群聚感染疾病的風險。

旅行的創意

把個人的外出冒險，演變成集體的出走，首先要感謝湯馬斯庫克 (Thomas Cook)，庫克是一位有創意的英國人。

今年，來自臺灣的作家吳明益先生入選英國庫克文學獎 (Man Booker International Prize)，卻因國家名稱引起抗議的聲浪，作家本人堅持以臺灣為國籍，英國舉辦單位也同意接納臺灣，傳為美談。

庫克是誰？

西元 1841 年，庫克從英格蘭萊斯特郡 (Leicester) 帶了 570 人，包了一輛火車，到洛赫巴勒 (Loughborough)，參加英格蘭禁酒大會，開啓團體旅行先河。庫克向每個人收取了一個先令當作旅費，從此，庫克就進入這個行業，並且開創第一家旅行學校，後來才成立鼓勵旅行的庫克旅行文學獎。

庫克的創意，剛好趕上英國第一次工業革命，馬車被蒸汽火車取代，人類終於實現多數人前往旅途共同目標的願望，而且使旅行不再是一件痛苦的歷程。

現代社會多數的旅行是快樂的，除非你選擇危險之地。但是，也有一種集體旅行是在痛苦中進行的，那就是難民的旅程。西元 2000 年，敘利亞 (Syria) 因為改革失敗，爆發了一場革命，結果演變成大規模內戰，十幾年下來，已經有 500 萬的敘利亞難民，逃往外國避難，這是史上最大的難民潮，甚至造成歐洲國家內政的危機。許多國家不堪難民湧入境內，甚至爆發所謂人道危機，各國留置難民與否正反雙方的抗議行動，成為歐、美執政者難題，如目前留在土耳其境內的難民，仍然是無法處理的問題。

應該如何對待這些遠離家鄉戰火的旅行者，對歐洲國家是很棘手的問題，二戰以後，歐洲已經遠離戰爭，因此對於戰爭也充滿恐懼。這些難民使歐洲陷入人口安置危機，也是很多城市醫療衛生設備的考驗，比較可以接納難民的北歐國家，把難民的來臨，作為人道考驗；但是經濟不佳的南歐，則對難民表達不歡迎的態度。

交通發達造成人類大規模移動，對那些逃避戰火的人而言，遠離故鄉和遠離戰爭，形成巨大矛盾，難民的苦痛，有誰可以體會？

薩伐旅 (SAFARI) 的意義

SAFARI 一語，來自非洲通用的斯瓦希里語 (kiswahili)，這句話的意思就是外出走走，非洲原住民認為小孩活到 14 歲的成年禮，就是來一場薩伐旅，出去走走，然後必須獨自生活幾天，最後必須從荒野帶回來獵物，這項成年禮，後來被歐洲人稱之為「狩獵」。

歐洲人來到非洲殖民並且狩獵，這是征服者外出走走的意思，最早的受害者就是大象，緊接著是老虎、獅子、黑豹，這些獵物逐漸變成權貴者的家中標本，狩獵旅行是地球的生態災難。

本來有 500 萬隻的非洲大象，現在是瀕臨滅絕的生物，盜獵者把大象殺死後取走象牙，販賣到世界上富豪人家的客廳變成擺設，如今掠奪象牙已經轉變成掠奪名牌包。

法國是全世界最多旅客造訪的國家，單單是巴黎，一年就超過一千萬旅人蒞臨，其中有半數旅客是衝著名牌包而來。

但是，也有對旅客討厭的國家，這些國家即使已經對世界開放，但展示出的不安氛圍，仍然令人擔心旅客人身安危，這些國家對旅客而言，凶險多於自由。亦有對西方文化採取排斥態度的國家，在這樣的國家中，多數人不使用英文，特別在交通或飲食上，更加深前往該國旅行的難度，也因此在這些地方旅行，和在非洲冒險一

樣，你必須有萬全的準備及上天賜予的運氣，才能確保一路平安。

結語

人類是否應該外出旅行，考慮地球環境的日趨惡化，這是一個可以思考討論的問題。

其實不必出門也可以看見全世界，越來越發達的視覺科技，包括 3D、VR 等科技，可以帶來更立體的臨場感，證明了不出國，其實也可以看到一生中想見到的風景，例如有人想看極光，去了阿拉斯加 (Alaska) 三次，卻沒有一次成功如願，我建議，倒不如在家裡的沙發上躺著，就可以享受攝影師為你拍攝的極光饗宴，很多壯麗的山河，只要在家裡，就可以暢遊飽覽，而且不需要人擠人。

今年，菲律賓決定暫停宿霧 (Cebu) 小島的旅客進入，因為小島已經被垃圾添滿，連海水也髒污可怕。臺灣的玉山國家公園，每一年也要封山一次，讓山林可以休養生息。從這個角度來看，人類也應該給地球一個可以休息的時間了，有人建議關燈日，降低能源消耗，同理，我們也應該提倡一年有一個月的居家日，就像出家人的結夏安居 (vassa)，一個月全世界的旅客不出門來保護生態，不知道這樣的構想，是否可以用在旅行上。🍵



堅持！ You can make it！

文／海笑 圖／編輯部

生命當中，因為有一點不平凡，才值得回味，也才能讓這樣的生活，刻骨銘心。兩個月前，因為同事的邀約與鼓動，讓我在還沒有周全完善的考慮之下，便貿然答應參加鐵人二項的比賽。既然上千元的報名費都繳了，就不得不加緊練習，奮勇而戰。如今回想，也真的是當下一股衝動，才能達到此刻的任務，也才有點點淚水、汗水的筆下回憶。

比賽當天，我一直很懷疑自己，是否可以安全、平安抵達終點？畢竟，對我而

言，平時因為工作忙碌，朝七晚四，加上週六日也不定時有課程或演講，也確實沒有多餘的時間，可以為此好好練習。況且二鐵的比賽項目中，一口氣要完成 13 公里的路跑以及 40 公里的自行車騎乘，真的頗有難度。看著我的同事，利用平日下班、六日的時間，不停地衝刺、不停地請教，我只能期許自己，平安就好！

繳完報名費到平日練習的過程中，我不斷懷疑、擔心自己，甚至責罵、懊惱自己的選擇；然而，內心卻有一股聲音告訴



我：「加油，做了選擇，就不要後悔，你可以的，堅持吧！」。常言：「擇你所愛，愛你所擇」，我只能這麼相信這句話，盡可能的突破自我，創下不一樣的生命記錄。

從小，我就不是運動高手，提起運動，充其量我只是一個「為健康而動」的奉行著，也從來不曾挑戰自我，甚至參與運動賽事。然而，生平首次的鐵人競賽，就即將展開，也因著這樣的比賽，讓我更了解自己，了解到身邊的人如何看待運動、看待比賽，而我也希望在這個當下，激勵自己，培養耐力，苦其心志，畫下一道生命完美的驚嘆號！

比賽當天到來，打從看到一群專業的職業鐵人、體育系高手，我便被嚇得不知所措，13 公里的路跑，對我而言，其實早已超越平日運動的極限，更別提四十公里

的自行車路程。起初的 3 公里暖身路跑，我還勉強可以贏過一些選手，其實，團體跑步競賽時，因為大家有一個相同追求夢想的信念而感動著。路跑時，我一路傾聽自己內在的聲音，心跳聲、呼吸聲、腦袋妄想的空靈聲，時而有路人的加油打氣，時而有同為參賽者的彼此信心喊話，那一刻，大家心契神合，是我們為了目標，而不懈努力著！我們彼此在孤獨跑步的路上，從心靈層次來說，也許就是走在夢想的路上！我們給彼此一點正能量，給對方發自內心的加油讚嘆，給外國選手一個招呼，我們都極有意志力地堅持下去……。

待第一階段的 3 公里完跑之後，才是真正的挑戰！

所謂的挑戰，便是 40 公里的單車錦標賽—穿越台地、丘陵。天氣異常炎熱、

裝備因故不夠齊全，整條路曲折蜿蜒、爬上又爬下、繞個大迴轉又瞬間險升坡。騎自行車時，因為我沒有高檔的公路車，所以騎乘起來特別費力，眼睜睜看著各種公路車、山路車、競速車，以輕盈的姿態，從我身邊呼嘯而過，好像單車就裝上了電動馬達一樣，我只能瞪大著眼，瞠乎其後，遠觀其神勇之態。單車道上，微風輕拂，陽光依舊暖照，空氣清新，騎來還算是舒服的。看著那些專業的能手，我只能付出加倍的心力，追平他們。我一路緊跟，忘卻了體力的耗竭，也完全不敢奢望名次、獎金、榮耀，我的內心，只告訴我簡短的幾個字：「無論如何，一定要完成比賽，趕在終點關門前，跨線抵達，拜託、拜託！」，這股力量，很是重要！

在分秒必爭的路程中，早已精疲力盡，我真正體會到「鐵人」—讓人「鐵」腿的超「人」呀！我一度想放棄自己！一路上，幾個畫面試圖說服我放棄吧！—我看到有的以「牽自行車」的方式；有的坐在路邊稍作休息；有的向大會直接棄權；有的因速度過慢而搭上了「收容車」；甚至有的直接搭上救護車……。在體力仍堪負荷的情況下，我只能咬緊牙關，用意志力堅持下去—是的，意志力！


我看到 10 歲的小朋友也參加了，我看到 60 多歲的中老年人也參加了，30 多歲

的我，更應該完成生平的挑戰，毫無理由！

我踩著雙輪，以沿途的美景來稀釋我痠疼的肌肉；以旁人的加油聲來鼓舞我此刻的鬥志；以不認輸的意志力來堅持我的勇氣……，就這麼一路秉持著「就是要完賽」的信念，終於在汗水甚至是淚水中，奪得了參賽獎牌。

抵達終點的那一刻，我不可置信，平凡如我，也達成了一項遙遠又不可能的任務！千萬個「意志力」的積極言詞，從我心中沸騰了起來，我聽到觀賽群眾的一片掌聲、歡呼，那是脫離學生時代之後，便不再有的榮譽，一種為了我所響起的掌聲了。那是一陣充滿驕傲、勇氣、意志、堅持，甚而是感動的掌聲。

我在一旁歇息，腦際閃過不少畫面、不少想法、不少人生的道理。在不可能的自我挑戰裡，完成了人生中充滿汗水與淚水的任務。我意識到：很多事其實不是做不到，而是不曾想過要去做，或是直覺地認為自己就是做不到，所以連一個開始都不曾啟動。想想在台上耀眼的獲獎者，他們背後肯定有著不為人所知的奮鬥故事。

我只是一個平凡的參賽者，我用意志力感動了自己，完成對我而言的一個既渺小卻又偉大的夢想。相信你在做任何事時，多點意志力，堅持下去，你也會為自己感動的！you can make it！

讀者回響

《源》雜誌是一本關懷本土的刊物，內容包含在地特色，這點與各鄉鎮縣市推廣地方特色有著同樣的理念，看著這本在民國 85 年起發行的刊物，不禁佩服起發行單位的編輯理念與源源不斷的靈感，用一篇篇貼近風土民情的專欄文章，記錄臺灣，猶如親身行走於福爾摩沙之島，相遇素未謀面的角落。

臺北 蔡小姐



A sunset scene with wind turbines reflected in water. The sky is a mix of orange, yellow, and purple, and the water is calm, reflecting the turbines and the sky. The turbines are silhouetted against the bright sky.

徵稿 Call for Papers

【歡迎來稿】

- ◎ 請附真實姓名、身分證字號、戶籍地址（含區、里、鄰）、聯絡地址及電話、傳真，發表時可用筆名。來稿文約兩千字，請用稿紙書寫，最好用電腦騰打列印並附電子檔，或用e-mail傳寄，照片/圖片可用高檔光碟。
- ◎ 凡所提供文字內容、照片、圖形、須皆無著作權爭議，文責由作者自負。
- ◎ 來稿請搭配相關圖片，並請寫圖說，圖片用完退還。
- ◎ 因發行量有限，為便利大眾閱讀，刊登於《源》之文圖將免費提供網路轉載，經轉載之文章，不另支付稿酬，不願被轉載者請註明。

【感謝您的厚愛】

- ◎ 《源》每期分送各公私立圖書館，請就近參閱。個人可親向附近台電所屬機構，或附回郵信封向台灣綜合研究院《源》雜誌編輯部索取，送完為止。
- ◎ 歡迎各社區、團體、醫療機構等之圖書室來信索閱，自次期起寄贈。
- ◎ 讀者來函請寄台灣綜合研究院《源》雜誌編輯部收。歡迎網路轉載《源》文章，請先與我們聯絡。
- ◎ 想看更多《源》文章，請上《源》網站<http://www.tri.org.tw/per/yuan.html> 台電員工可上台電內部網站觀看。
- ◎ 歡迎與本刊物交換刊物。



協和火力發電廠的昨日、今日、明日

脛齒相依—清國井與北部發電廠

火力前世 科普今生—國立海洋科技博物館

海角樂園、綠能萬里—與山、河、海共生的新北市萬里國小

洪麗芬—華人時裝史上的先鋒鬥士

對歷史建築的凝視與想像—臺北市林安泰古厝

黑夜裡的叫賣聲—基隆坎仔頂

北臺灣最蠢的魚貨集散地—基隆坎仔頂海鮮

大海與陸地的對話—人世界的秘境基隆和平島公園

彩繪電影、獨領風騷數十年—國家級畫師顏振發

石中剖玉、寶藏出土

真玉內藏、熠熠生輝

旅行的罪惡

堅持！You can make it！

讀者回響



ISSN 1026-2423



台灣電力公司
www.taipower.com.tw